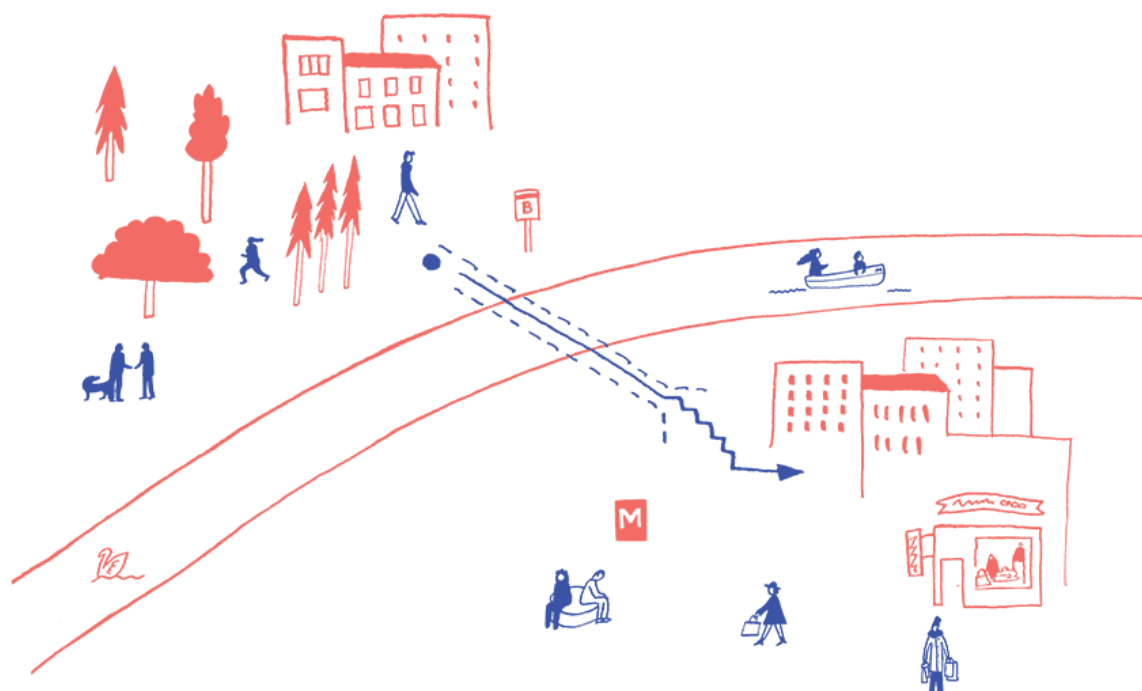


TRANSITION #3

Des espaces publics de franchissement

La transition d'un espace à un autre



En 2017-2018 [p]yblík[fête ses 10 ans. Dans ce cadre, [p]yblík[organise plusieurs événements qui permettent de porter un regard sur l'évolution des espaces publics à Bruxelles et ailleurs. Un cycle thématique appelé "TRANSITION" est organisé à cette occasion. Il représente symboliquement la transition, en 10 ans, des espaces publics "techniques" vers des espaces publics "qualitatifs". Au niveau du programme, cette thématique permet d'aborder des thèmes très actuels : de les étudier et les mettre en débat.

Les 23 et 24 mai dernier a eu lieu le troisième et dernier événement du cycle transition portant sur le thème de "Les espaces publics de franchissement, la transition d'un espace à un autre", avec le projet de la Passerelle de la Gare de Berchem-St-Agathe comme cas d'étude.

Partant de la notion de franchissement, la session

avait comme objectif d'examiner ce concept à l'aide des facettes spatiales et sociales de ce type d'espace public. Pour ce, la journée a été alimentée de présentations et d'ateliers de réflexions.

Cette publication définit, d'une part le terme de franchissement, tant au niveau spatial qu'au niveau sociale, illustré par des exemples d'ici et ailleurs. D'un autre part elle avance des recommandations issues des ateliers du 24 mai.

Vu le caractère confidentiel du projet pour la passerelle de la Gare de Berchem-St-Agathe, le matériel qui a été utilisé lors de la journée de formation ne peut pas être publié.

PREAMBULE

Un franchissement crée une liaison entre deux zones auparavant nullement connectés.

Lors de cette 3^{ième} et dernière session du cycle "Transition" il a été examiné comment faire en sorte que ces nouveaux passages permettent de concevoir des connexions entre les usagers, usages et quartiers existants, tant au niveau spatial qu'au niveau sociale.

Cette introduction théorique établit les différentes couches de ce type d'espace public et l'illustre à l'aide des exemples qui ont été présenté lors de cette session.

L'ESPACE PUBLIC DE FRANCHISSEMENT, UN TERME PLUSIEURS SIGNIFICATIONS.

Traverser, transgresser, passer, , ... ces termes renvoient vers la transgression de frontières. Cela peut demander un certain effort et des difficultés peuvent se présenter, mais avec un objectif clair ; celui de franchir une limite avec une certaine forme de libération.

Dans la vie quotidienne urbaine, ces franchissements peuvent prendre plusieurs formes d'espaces physiques et sociaux. Une "expérience mobile" qui peut être évaluée et qualifiée. L'espace public est ici le moyen qui nous permet de se déplacer librement d'un espace à un autre. Dès lors, une diversité spatiale peut être remarquée et traversée.

La conférence de **Mathieu Berger (UCL)** lors de la journée de formation, nous a appris que le franchissement ne doit pas seulement être considéré comme un élément physique mais aussi social. Cette approche socio-spatiale démontre l'importance de créer des liens qui sont complémentaires, avec des transgressions multiples. A l'aide de quelques expériences personnelles, Berger nous démontre que chaque expérimentation de l'espace public peut être vécue comme un franchissement. Ainsi, vous traversez quotidiennement des quartiers pouvant être perçus comme agréables ou non. Dès lors, vous y flâner avec plaisir ou vous les traverser rapidement mais chacune de ces pratiques peut être vue comme une certaine forme de franchissement. beschouwd.

ERVARINGEN

Lors de la soirée thématique du 2 mai, **Tim Peeters du bureau Rotterdamois ZUS**, a donné une conférence intitulée "Incomplete-unfinished" sur la **passerelle Luchtsingel** dans les environs du Schiekadeblokken à **Rotterdam**. Cette passerelle piétonne temporaire est un des premier projet issues de financement alternatif au monde (crowdfunding) et relie Rotterdam-Nord au centre. Un potager sur un toit, un terrain pouvant accueillir des événements, et un parc complètent ce City-scape. La passerelle en bois de 390m est l'épine dorsale du projet et donne une forte identité et nouvelle dynamique à

un endroit oublié. Des interventions temporaires sont couplées à des réflexions à long terme afin d'attirer de nouveaux développement et de catalyser une croissance économique.

Sur le territoire bruxellois se trouvent quelques passerelles réalisées par le bureau **MSA. Benoit Moritz** nous en présente quelques-unes lors de sa conférence. La **passerelle Fransman à Laeken** rétabli une connexion perdue par le passage d'un chemin de fer. Elle part de deux espaces publics et crée un passage visible depuis la rue Fransman et Stevens. La passerelle a été pensée afin de lui donner la forme d'une rue et non d'une impasse. Ceci, grâce à un escalier qui rend le franchissement visible et donne une perspective aux deux côtés. Dans leur projet de la **Cage aux ours à Schaerbeek**, un espace de séjour fut créé en plus d'un lien socio-spatial. La demande initiale du maître d'ouvrage fut pourtant de simplement réunir visuellement les deux placettes, coupées par le chemin de fer, par un auvent circulaire. La traduction spatiale de MSA dépasse la commande en répondant à l'objectif de base mais en donnant de l'ampleur à un projet infrastructurel. La nouvelle passerelle relie non seulement physiquement les deux placettes mais donne à l'ensemble un réel caractère d'espace de séjour. Par ce geste d'acuponcture urbaine, un seul élément permet de changer tout le contexte du lieu.

Lors du débat de clôture, **Mathieu Berger (UCL)** et **Petra Pferdmenges (Alive Architecture)** ont rejoint les deux orateurs. Ainsi les regards spatiaux et sociologiques sur la notion de franchissement se sont croisés, modérés par Mr Emma.

Le rôle important du contexte a été évoqué. En effet, les franchissements forment non seulement des connexions physiques mais aussi mentales. Dans une situation idéale, ces infrastructures ne sont pas imposées au contexte mais y sont intégrées. La passerelle Picard à Bruxelles sera ainsi une continuité entre la Rue Picard à Molenbeek et l'avenue Simon Bolivar dans le quartier Nord. Cette passerelle sera accessible aux piétons, cyclistes et transport en commun et reliera deux rives du canal. Cela ouvrira beaucoup de possibilités entre deux quartiers avec des contextes sociaux très diverses

mais entraîne également des craintes auprès des habitants.

Ces connexions sociales ne doivent pas uniquement être pensées spatialement. Au temps où tout et tout le monde est connecté, la multiplication de passerelles par les politiques de développement est attirante. Cependant, il est aussi important de créer des liens entre les gens, raconte Petra Pferdmenges (Alive Architecture). Cela peut également se con-

crétiser en stimulant l'économie locale, comme par exemple dans le futur projet de la Gare de l'Ouest (voir Transition #2).

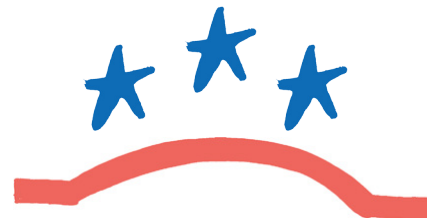
RECOMMANDATIONS

Deux groupes ont travaillé pendant une journée sur la demande de concours de la passerelle de la gare de Berchem-St-Agathe. Résultant des réflexions menées en matinée (diagnostic posé selon la méthode AFOM), les discussions de l'atelier de l'après-midi ont mené à identifier des recommandations générales pour l'aménagement de ce type d'espace public. Pour ce faire, un moment de jury a été mis en scène. Une expérience riche et multiple!

RECOMMANDATION 1

L'espace public de franchissement, la valeur symbolique

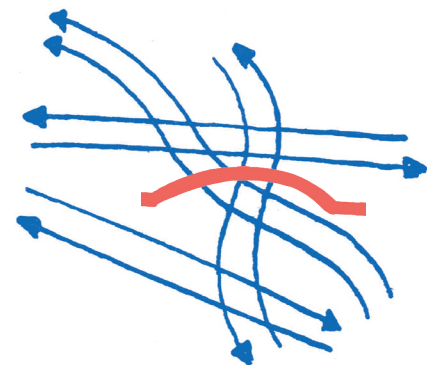
- ☑ Définir une zone d'étude et la zone d'intervention d'une manière pertinente en fonction des enjeux identifiés (mobilité, maillage, usages,...)
- ☑ Élaborer un état des lieux du contexte large et éventuellement faire des études préalables
- ☑ Impliquer les différents acteurs du périmètre
- ☑ Ne pas perdre l'œil les connexions sociales



RECOMMANDATION 2

L'espace public de franchissement, un chaînon dans un maillage

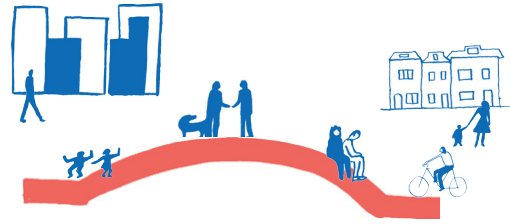
- ☑ Améliorer la lisibilité du lieu en intégrant la liaison dans un contexte plus large
- ☑ Analyser tant un passage par-dessus que par-dessous?
- ☑ Penser l'insertion urbain et paysagère de l'élément de liaison
- ☑ Assurer la continuité visuelle et physique de l'environnement



RECOMMANDATION 3

L' espace public de franchissement, une connexion au niveau physique et social

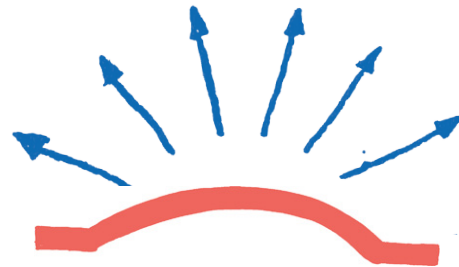
- ☑ Connecter la passerelle à son environnement
 - ☑ La manière dont les "arrivées et départs" de l'espace public de franchissement sont connectés
 - ☑ Maintenir la continuité des flux: existants
 - ☑ Optimiser la relation entre l'espace public et les rez-de-chaussées
- ☑ Faire présider et améliorer la connectivité piétonne et cycliste à l'échelle du quartier
- ☑ Veiller sur la sécurité des lieux
- ☑ Voir les espaces de franchissement comme des expériences sociales
- ☑ Considérer l'espace public de franchissement non seulement comme franchissement, mais aussi comme espace de séjour et encourager ainsi des rencontres, des moments de repos



RECOMMANDATION 4

La valeur esthétique d'un espace public de franchissement

- ☑ Intégrer l'espace public de franchissement d'une manière harmonieuse par la simplicité et la sobriété du vocabulaire qu'il emploie, ainsi que mettre en valeur le tissu urbain et/ou végétal existant
- ☑ Donner une identité à l'espace public de franchissement en cohérence avec un contexte typique et assez local



CONCLUSION

De manière générale, un espace public doit être un levier de qualification du territoire urbain dans lequel il s'inscrit.

En organisant cette journée de formation, les attentes des participants se tournaient davantage vers les aspects techniques de ces espaces publics de franchissement : Par-dessous ou par-dessus? Quelles solutions techniques?... En intégrant pleinement des intervenants avec une vision plus sociologique lors de la journée, l'objectif était de considérer l'espace public de franchissement pas seulement comme des espaces physiques (ponts, passerelles, passages sous-terrain)

mais l'expérience sociale de ces "frontières subjectives" à devoir franchir..

Gardant cette dimension sociale des franchissements en tête, les espaces physiques de franchissement ne devraient plus répondre qu'à la seule fonction de passer d'un point à un autre mais devraient offrir une réelle expérience et être considéré comme un espace en soi. Leurs qualités spatiales doivent contribuer aux espaces de séjour et encourager les rencontres. Compte tenu du contexte spatial et social dans lequel le franchissement s'inscrit, les connexions physiques doivent également contribuer aux connexions humaines.