



# JAARVERSLAG 2024

#### **JAARVERSLAG UITGEVOERD DOOR**

Violaine Gratia: coördinatie en ontwerp

Frédéric Raynaud: redactie, interviews en ontwerp

Béatrice Zannier: redactie

#### **FOTOCREDITS**

perspective.brussels (coverfoto en blz. 6, 10, 20, 21, 23, 44, 46, 50, 51, 52, 53)

Yannick Coppens (blz. 4, 26, 29)

Reporters Agency (blz. 8)

Pedro Correa (blz. 22)

Julien Nizet (blz. 28)

Agence François Leclercq – BOB 361 – Espinas i Tarraso – CITEC –

Alphaville – Transsolar – MAGEO – BUUR – Jordi Pardo (blz. 42)

Lise Lopez (ERU Urbanisme) en Morgane Gloux (BUUR Part of Sweco) (blz. 43)

François Point (blz. 50, 51, 54)

#### **LAY-OUT**

Kaligram bv

#### **DRUKWERK**

IPM printing

#### **CONTACT**

communication@perspective.brussels

#### **VERANTWOORDELIJKE UITGEVER**

Antoine DE BORMAN, Directeur-generaal van perspective.brussels –

Naamsestraat 59 – 1000 BRUSSEL

Reproductie is toegestaan op voorwaarde van bronvermelding

© 2025 perspective.brussels

D/2025/14.054/11

# INHOUDSTAFEL

VOORAF . . . . .	5
01 INZICHT – INSPIRATIE – ACTIE . . . . .	7
2024 IN CIJFERS . . . . .	14
02 IN DE KIJKER . . . . .	17
03 STEDELIJKE UITDAGINGEN. . . . .	31
04 STEDELIJKE PROJECTEN . . . . .	41
05 EEN DYNAMISCHE ORGANISATIE MET EEN HART VOOR WELZIJN . . . . .	47
06 PUBLICATIES 2024. . . . .	55







# VOORAF

## **Perspective in 2024, dat is... een plek waar we analyseren en expertise ontwikkelen.**

In 2024 deden we heel wat analyses. Een Overzicht, diagnose, Focus, Evaluatie, Panorama of Barometer, stuk voor stuk publicaties die het Gewest in de kijker zetten. Met aandacht voor de menselijke diversiteit en de verschillende stedelijke bevoegdheden.

Twee thema's worden hier uitgelicht, omwille van hun strategisch belang voor de programmatie van ons grondgebied: kantoren en de conversie ervan, en de plaats van voorzieningen in de stad.

Maar de thema's die Perspective analyseert zijn veel ruimer! Kwamen in 2024 ook aan bod: de evaluatie van de impact van de verlaging van de registratierechten, analyses over de productieactiviteiten en de verschillende stedelijke functies, over de toekomst van zwembaden, over participatieve initiatieven, de toegankelijkheid tot buurtwinkels, de evolutie van de werkgelegenheidsgraad in het Gewest, kinderopvangvoorzieningen en groene ruimten.

Het was ook een jaar vol reflectie en debat, waarmee we onze kennis over de evoluties in het Gewest kunnen verrijken en onze inzichten in vraag stellen.

## **Perspective in 2024, dat is... een plek waar we programmeren en plannen.**

Onze programmatie van strategische gebieden kwam tot uiting in de goedkeuring van de Richtplannen van Aanleg Mediapark en Defensie.

De wijziging van het GBP, Share The City, ging een nieuwe fase in. De voorafgaande diagnoses zijn afgerond en er zijn strategische richtlijnen, als antwoord op de uitdagingen waar we voor staan. Deze richtlijnen moeten de wijziging in goede banen te leiden.

## **Perspective in 2024, dat is... een plek waar altijd iets gebeurt.**

Het Belgisch voorzitterschap van de EU en de betrokkenheid van het Gewest, een intensief traject van zes maanden. De verschillende teams van Perspective waren hierbij betrokken. Op de agenda: stedelijke thema's op de Europese prioriteitenlijst plaatsen, het belang van stadsplanning onderstrepen, netwerken activeren om Europa te sensibiliseren voor territoriale kwesties.

Er werden belangrijke bakens uitgezet tijdens dit voorzitterschap – je ontdekt ze op de volgende pagina's.

**Perspective in 2024, dat is...  
ook en vooral het engagement, het enthousiasme  
en de expertise van een heel team** dat in haar werkzaamheden dagelijks blijkt geeft van voorbeeldig professionalisme, zowel intern als in samenwerking met andere gewestelijke actoren. Onze oprechte dank daarvoor!

**Antoine DE BORMAN**, directeur-generaal  
**Gert NYS**, adjunct-directeur-generaal



## 01

## INZICHT – INSPIRATIE – ACTIE

## ONZE OPDRACHTEN



**1.** Territoriale en sociaaleconomische gegevens verzamelen, ontwikkelen, verwerken en genereren.



**2.** Analyses uitvoeren, evaluaties maken en multidisciplinaire expertise ontwikkelen.



**3.** Kennis verspreiden, informeren, netwerken vormen, het publieke debat en de burgerparticipatie stimuleren en mensen bewust maken van sociaal-economische en territoriale thema's.



**4.** Een visie voor territoriale ontwikkeling uittekenen en mee uitvoeren door stadsprojecten.



**5.** Projecten ondersteunen die bijdragen tot de ontwikkeling van het Gewest.



**6.** Het Gewest vertegenwoordigen op grootstedelijk, nationaal, Europees en internationaal niveau.

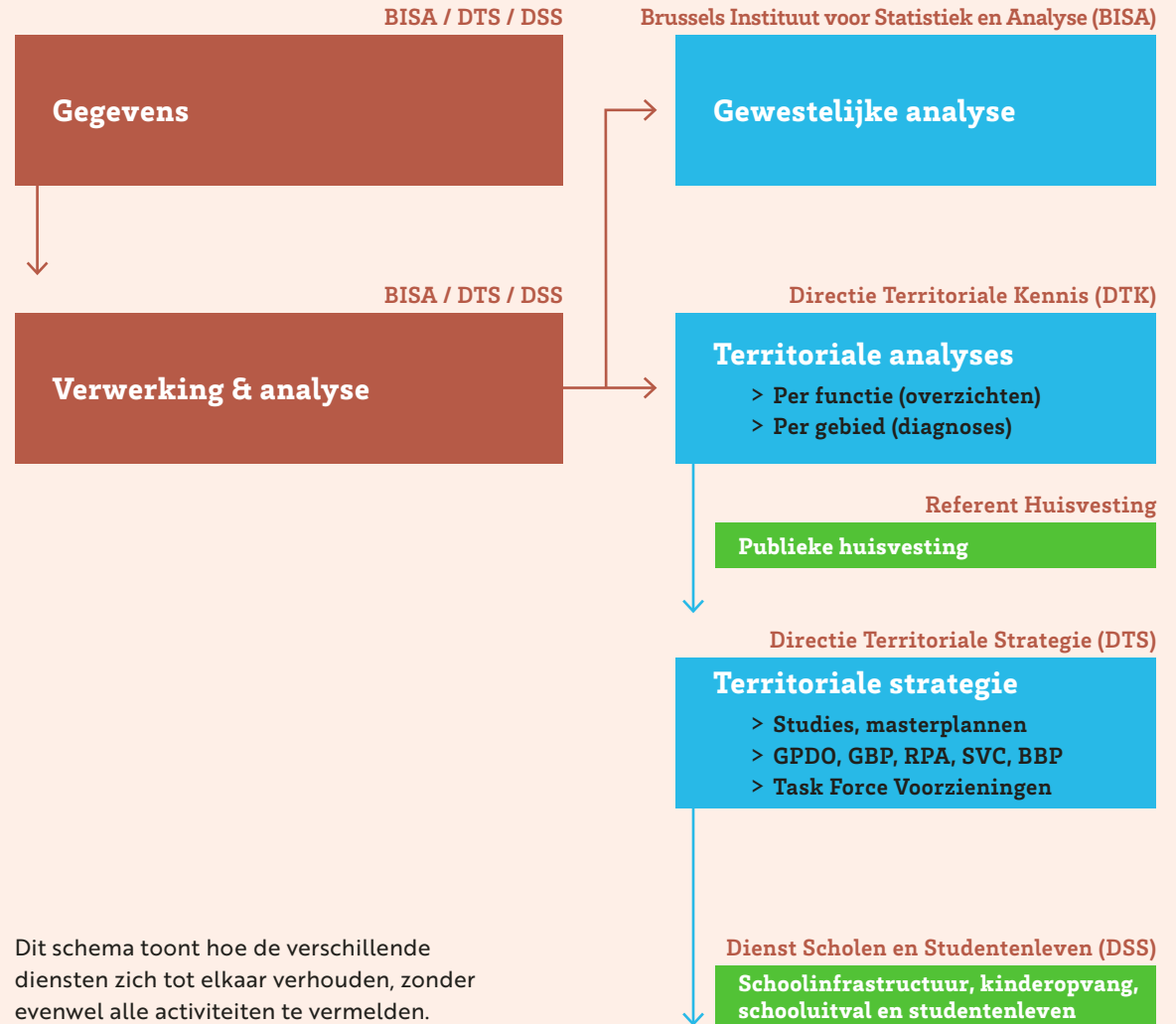
*Perspective is een pluridisciplinair expertisecentrum dat gewestelijke actoren in contact brengt en het publieke debat stimuleert.*

De onderstaande opdrachten zijn gebaseerd op de referentieteksten, in het bijzonder de Ordonnantie houdende oprichting van het Brussels Planningsbureau (Perspective) van 29 juli 2015.





## Perspective, een toolbox



Dit schema toont hoe de verschillende diensten zich tot elkaar verhouden, zonder evenwel alle activiteiten te vermelden.

## Onze teams

De **BISA** is de statistische autoriteit van het Brussels Hoofdstedelijk Gewest en centraliseert en coördineert de statistische activiteiten op gewestelijke schaal. Het instituut verzamelt, verwerkt, analyseert en verspreidt de Brusselse publieke gegevens. Daarnaast analyseert het

BISA de sociaaleconomische uitdagingen, adviseert het de Brusselse instellingen en ondersteunt het de Brusselse Regering bij de evaluatie van het overheidsbeleid. Het BISA is eveneens betrokken bij het beheer van het Belgisch statistisch systeem.

De **DTK** ontwikkelt tools om het Brusselse grondgebied te observeren en analyseren. Het team ontwikkelt thematische overzichten over de verschillende stedelijke functies (huisvesting, kantoren, productieactiviteiten, handel en voorzieningen) en doet territoriale diagnoses aan de hand van specifieke studies en kaarten.

De DTK analyseert de stedelijke realiteit van de Brusselse wijken en hun sociale, economische en ecologische kenmerken. Ze documenteert en ondersteunt ook burgerparticipatie in ruimtelijke planning.

De **referent Huisvesting** stimuleert de productie van publieke woningen en private woningen met sociale finaliteit, aan de hand van een Monitoring.

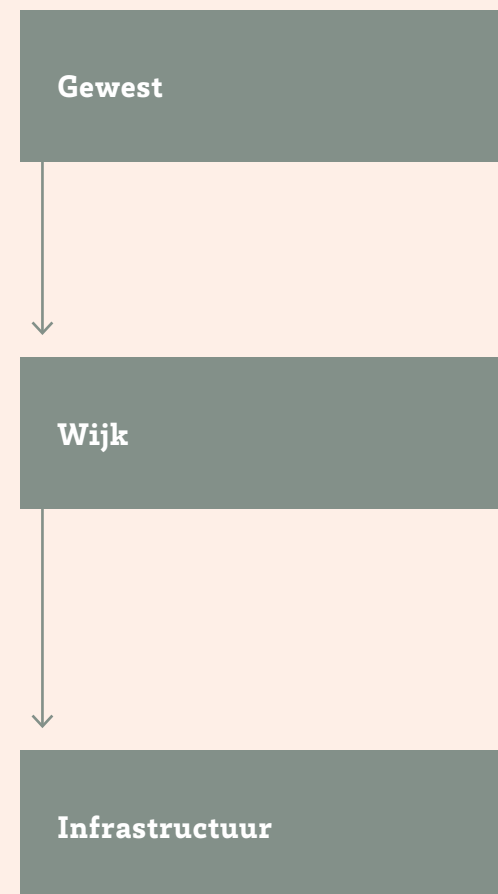
De **DTS** staat in voor de stadsplanning en de vormgeving van een strategische visie voor het hele gewestelijk grondgebied (vertaald in het GPDO) of voor een deel ervan. Het team is verantwoordelijk voor de regelgeving inzake grondgebruik, vertaald in het GBP voor het hele gewestelijke grondgebied of in de Richtplannen van Aanleg (RPA) voor specifieke wijken en strategische zones in het gewest.

Het team staat ook garant voor de Stadsvernieuwingscontracten (SVC) in specifieke focusgebieden van het gewest. Ten slotte faciliteert ze specifieke functies (zoals openbare voorzieningen of tijdelijk gebruik) en ontwikkelt ze thematische expertise over noden inzake ruimtelijke ordening.

De **DSS** volgt de schoolprojecten op met betrekking tot de aspecten waarvoor het Brussels Gewest bevoegd is. Het gaat dan om territoriale planning, stadsvernieuwing en preventie.

De Dienst treedt op als referentie voor de verschillende ondersteuningsprojecten die door het Gewest ontwikkeld worden op het vlak van onderwijs. Daarnaast voert ze opdrachten uit met betrekking tot kinderopvang en het studentenleven.

### Niveau



The screenshot shows the website for perspective.brussels. At the top, there is a navigation bar with links for 'Home', 'Stadsprojecten', 'Stedelijke uitdagingen', 'Statistieken en analyse', 'Planningstools', and 'Over ons'. Below this is a red header with 'Over ons' and 'Onze teams' highlighted. The main content area is titled 'Onze teams' and contains a list of teams on the left and a main text block on the right. The main text block includes a paragraph about the multidisciplinary team and a large group photo of staff members. The photo is captioned '29/03/2022 bij Perspective © perspective.brussels (Reporter)'.

**Onze teams**

Algemene directie  
Brussels Instituut voor Statistiek en Analyse (BISA)  
Territoriale Kennis  
Territoriale Strategie  
Secretariaat van de Gewestelijke Ontwikkelingscommissie (GOC)  
Dienst Scholen en Studentenleven  
Transversale Diensten  
Team Bouwmeester maître architecte (BMA)

**Onze teams**

perspective.brussels werkt met een multidisciplinair team dat samengesteld is uit stedenbouwkundigen, architecten, ingenieurs, aardrijkskundigen, sociologen, economen, gegevensbeheerders, cartografen, enz.

Dit laat ons toe om verschillende onderwerpen op een transversale manier te behandelen.

29/03/2022 bij Perspective  
© perspective.brussels (Reporter)

De **afdeling Transversale Diensten** zorgt voor functionele ondersteuning en advies op verschillende gebieden zodat de instelling haar opdrachten vlot kan uitvoeren.

De directie bestaat uit de afdeling human resources, een juridische dienst, de dienst budget en boekhouding, de ICT-afdeling en het facility management.

De **Algemene Directie** ziet toe op de samenhang en de coördinatie van de domeinen die onder de verschillende directies en diensten vallen.

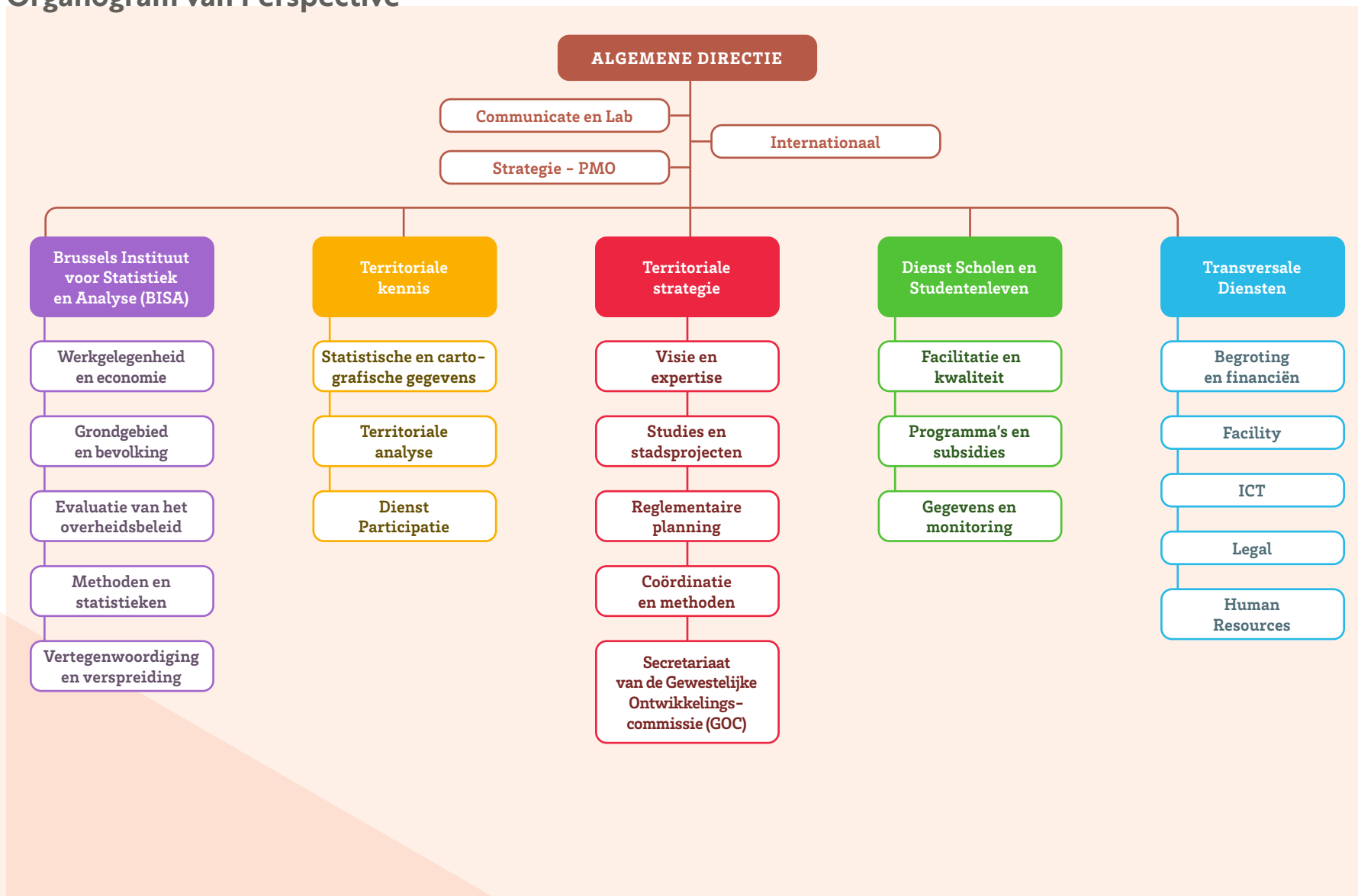
Ze promoot eveneens de zichtbaarheid van Perspective naar de buitenwereld toe en zorgt voor de transversale denkprocessen en uitwisselingen met de academische wereld.



Meer weten over onze verschillende teams? Scan de QR-code en surf naar onze website.



## Organogram van Perspective



## PERSPECTIVE, SLEUTELSPELER BINNEN HET GEWEST

Perspective is het expertisecentrum voor regionale en territoriale ontwikkeling van het Brussels Gewest. Aan de hand van statistieken, thematische analyses en waarnemingen van het grondgebied kunnen gewestelijke en territoriale strategieën worden vastgesteld, ontwikkeld en geëvalueerd. Perspective kruist, consolideert en stelt de deskundigheid en disciplines ter

*Perspective ontwikkelt een visie op gebiedsontwikkeling en begeleidt de uitvoering ervan.*

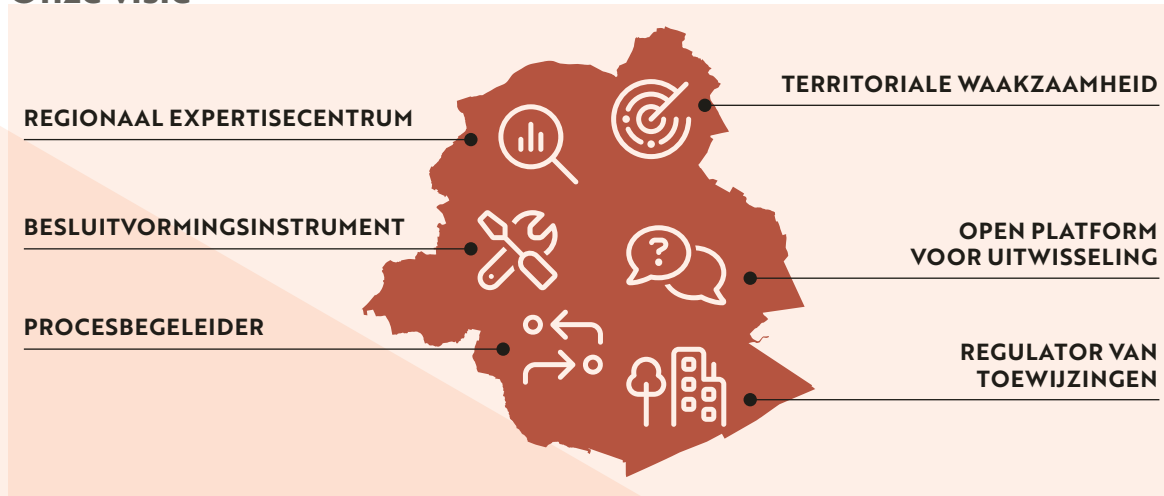
beschikking die het mogelijk maken overheidsacties en -strategieën op solide grondslagen te baseren. Als zodanig is Perspective een **besluitvormingsinstrument** voor de overheid en de actoren die op het gewestelijk grondgebied actief zijn. Als initiatiefnemer voor de ontwikkelingsstrategie van het grondgebied stelt Perspective geïntegreerde en toekomstgerichte oplossingen voor om de huidige en toekomstige uitdagingen van het Gewest aan te gaan.

Perspective integreert haar verschillende activiteiten om de complementariteit tussen de verschillende expertises ten volle te benutten. De gegevens en analyses die zij produceert, moeten worden verwerkt om de uitdagingen die zij aan het licht brengen, in kaart te brengen en om de nodige strategieën te ontwikkelen

om hierop te antwoorden. Deze strategieën worden gedeeltelijk uitgevoerd door Perspective zelf en door andere operatoren van het Gewest.

Perspective neemt de rol van **procesbegeleider** op zich, daarbij steunend op de relevantie van haar analyses en haar afstand tot de verschillende gewestelijke dimensies. Zij ziet haar optreden als een katalysator, die de acties van de verschillende actoren bundelt tot een samenhangend geheel, teneinde de gewestelijke uitdagingen aan te gaan. Perspective focust op een logica van voortdurende verbetering van de ontwikkelde strategieën en processen.

### Onze visie



## ONZE WAARDEN

De waarden van Perspective zijn bij de oprichting van de instelling vastgelegd in een participatief proces. De opdrachten en de visie van Perspective worden uitgevoerd met respect voor de waarden van de instelling.

Dit zijn referentiepunten die als richtsnoer dienen voor het handelen van de instelling en al haar medewerkers.

De waarden die de instelling uitdraagt en die als een rode draad doorheen haar activiteiten lopen, zijn:



### OPENHEID

Openstaan voor andere meningen, benieuwd zijn naar nieuwe ideeën en bereid zijn om zichzelf in vraag te stellen.



### RESPECT

Respect tonen bij elke interactie – met collega's, partners en gebruikers – en rekening houden met hun verlangens en meningen.



### DIENSTBAARHEID

Trachten tegemoet te komen aan de behoeften van gebruikers en partners, waarbij het algemene belang steeds voorop staat.



### SAMENWERKING

Alle betrokken actoren op een transparante manier mee inschakelen in het bedenken en tot stand brengen van het project. Reflectie bevorderen door een beroep te doen op de collectieve intelligentie.



### NAUWGEZETHEID

Steeds nauwkeurig, eerlijk en objectief te werk gaan.



# 2024 IN CIJFERS

165 medewerkers, waaronder:



12 stagiaires

12 nieuwe collega's

63 opleidingen bijgewoond

door 162 deelnemers

198 volgden een opleiding E-learning en resources

71 volgden een taalopleiding

70 volgden een jobgerelateerde opleiding

42 volgden een opleiding duidelijk schrijven

20 formés en colloque et webinaire

18 volgden een opleiding EHBO

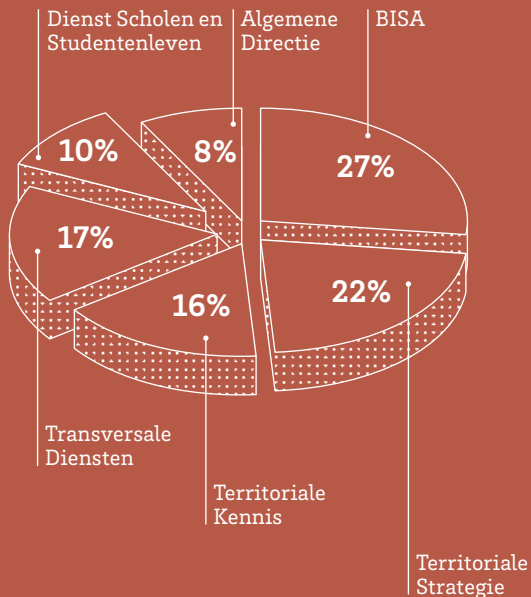
7 volgden een opleiding coaching

4 volgden een opleiding tot 'vertrouwenspersoon'

1 volgden een opleiding management & leadership

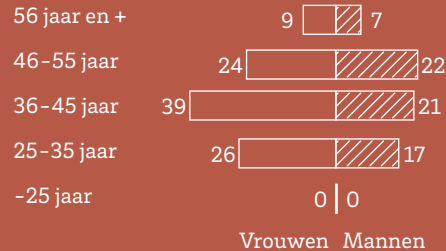
18 medewerkers slaagden voor een taaltest

## Verdeling per directie



De gemiddelde leeftijd is 44,1 jaar

## Leeftijdspiramide



**16**   
flash events

**15**   
PerspectiveLabs

**3**   
tentoonstellingen

### Woon-werkverplaatsingen

 **36 %** metro, tram, bus

 **8 %** te voet

 **26 %** trein

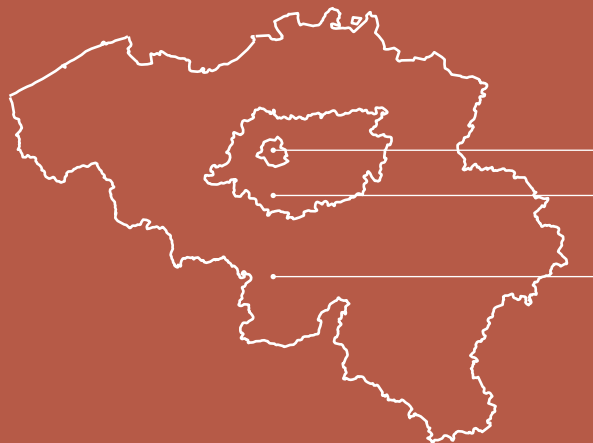
 **6 %** auto

 **23 %** fiets

 **1 %** moto



### Woonplaats



**111** in Brussel

**28** in de provincies Vlaams- en  
Waals-Brabant

**26** in de rest van België

 **7 384** LinkedIn-volgers

 **2 987** Facebook-volgers

 **1 608** Instagram-volgers

 **6 329** nieuwsbriefabonnees

 **163 747** websitegebruikers

 **42** radio-/televisie-interviews

 **288** persartikels

 **59** publicaties



KANTOREN p. 18



Het Belgisch voorzitterschap van de EU p.26



Voorzieningen p. 22



KINDEROPVANG p. 32



Zwembaden p. 37



RPA DEFENSIE p. 42



Burgerparticipatie p.44



Share The City p. 43



Schoolverzuim p.38



Should i stay or should i go? p.44



STAP OP DE FIETS!



RPA Mediapark p.42



expo

# 02

## IN DE KIJKER

Dit jaar zetten we drie projecten in de kijker.

Ieder project illustreert een nieuwe dynamiek of een nieuw initiatief en toont het vermogen van onze instelling om uitdagingen daadkrachtig aan te pakken.

We nemen een kijkje achter de schermen van deze projecten en gaan in gesprek met de betrokken teams.



## KANTOREN: FOCUS OP VOORRAAD EN CONVERSIE

In 2024 werden twee belangrijke analyses uitgevoerd voor de stadsplanning: de veertigste editie van het *Overzicht van het kantorenpark* en een *ABOUT.Brussels* over kantoorconversie..

### Een overzicht betekent weten hoe de kantoorvoorraad evolueert

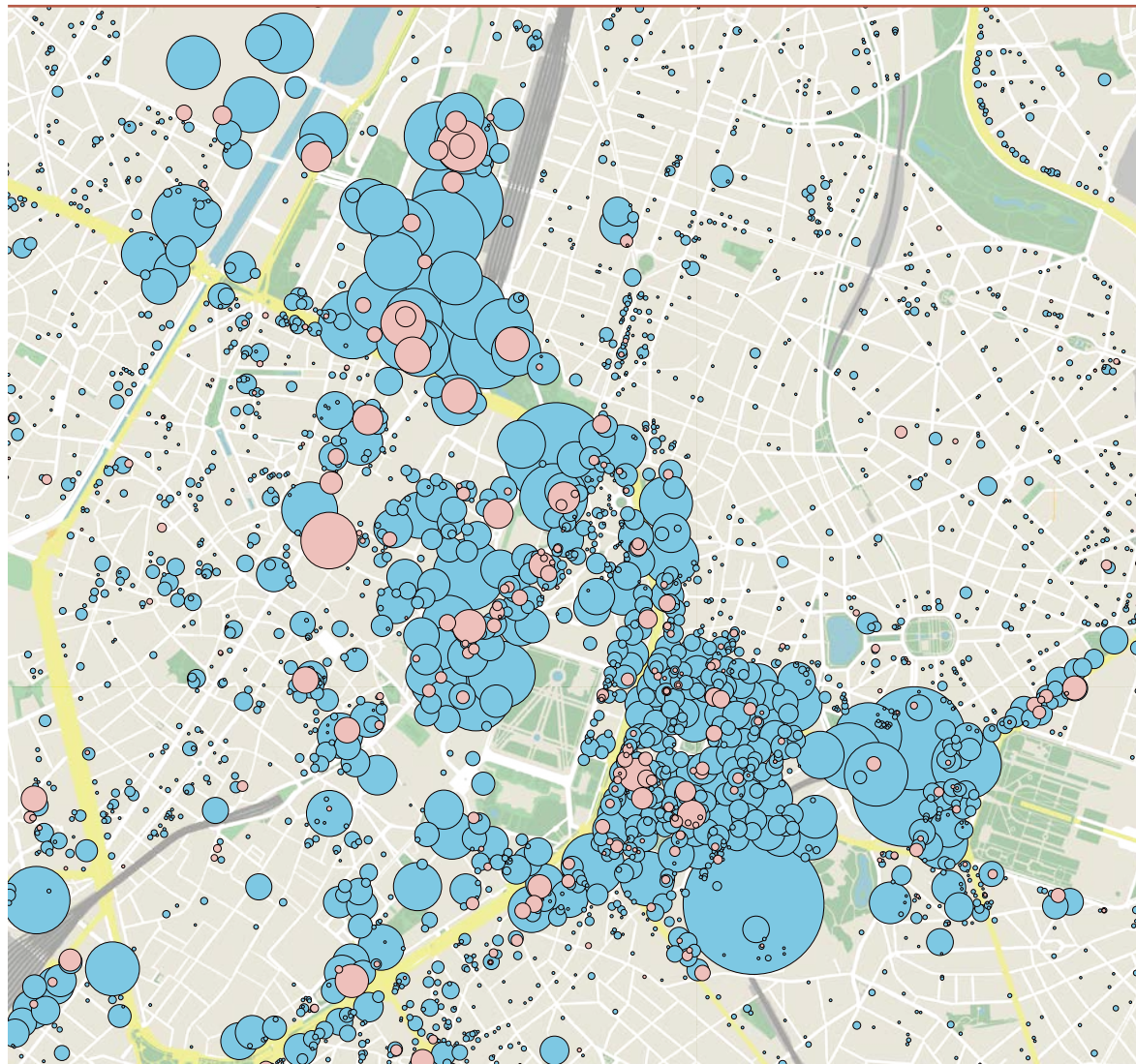
Uit de analyse van de stedenbouwkundige vergunningen blijkt dat de kantoorvoorraad in de periode 2021-2022 met 213 000 m<sup>2</sup> is gedaald, tot een totaal van 12500000 m<sup>2</sup>.

Tegelijkertijd werd voor 624 000 m<sup>2</sup> aan nieuwe kantoorprojecten een vergunning verleend.

Daardoor is de gecommmercialiseerde leegstand (vastgoed dat te huur of te koop wordt aangeboden) opnieuw licht gestegen tot meer dan één miljoen m<sup>2</sup> (leegstandspercentage van 8,7%).

De energiecrisis heeft deze beweging, die werd ingezet tijdens de gezondheids crisis, waarschijnlijk versterkt. Dit leidde tot een stijging van de leegstand op gewestelijk niveau, vooral in de tweede kroon in het oosten en het zuidwesten.

● Voorraad in 2022 (situatie op 15 september 2023) ● Gecommmercialiseerde leegstand (november 2023)



Bron: Overzicht van het kantorenpark n°40, stand van zaken 2021-2022, pipeline, perspective.brussels, kaart 2



## De huisvestingscrisis aanpakken via herbestemming van verouderde kantoren?

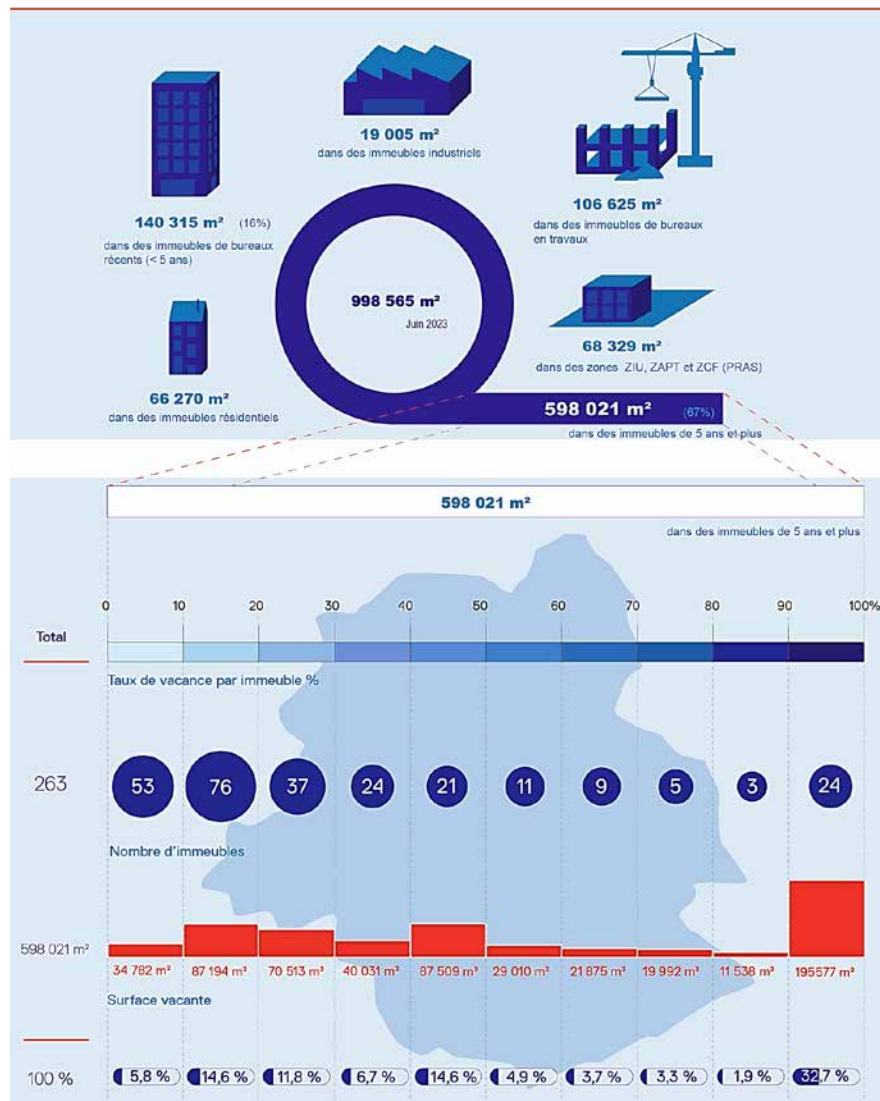
Perspective heeft een denkproces opgezet rond dit thema, met aandacht voor vergunningen, huisvesting, ruimtelijke kwaliteit, leefmilieu, planning en financiering.

Deze bundeling van interne expertise en de inbreng van betrokken publieke en private actoren heeft geleid tot de publicatie van bevindingen en denk pistes.

Het aantal omgevormde vierkante meters bevestigt de interesse van private actoren in conversie (125 000 m<sup>2</sup>/jaar tussen 2018 en 2022) naar woningen (64% van de vergunde oppervlakten). Deze projecten situeren zich voornamelijk in het zuidoostelijke kwadrant.

Het aantal conversies naar betaalbare woningen blijft echter beperkt, wat wordt verklaard door de hoge conversiekosten en de configuratie van de betrokken gebouwen.

### Kenmerken van de leegstand 2023



Bron: ABOUT.Brussels - de kantoorconversie ter ondersteuning van het gewestelijk project





↑ Pierre Lemaire, Yves Van de Castele, Xavier Courtois & Louis de Grady

*In de centrale wijken willen we ervoor zorgen dat de zakenwijken levendig en aantrekkelijk blijven en dus ook ruimte bieden aan andere functies, zoals huisvesting.*

## Interview

***Het Overzicht van het kantorenpark is aan zijn veertigste editie toe. Wat is het nut ervan voor publieke en private ontwikkelaars?***

De ambitie van ons *Overzicht* is geëvolueerd. Aanvankelijk was het de bedoeling de *Kaart met toelaatbare kantorsaldi (KaSTK)* op te volgen, om zo na te gaan of huisvesting in residentiële gebieden niet vervangen werd door kantoren. Vandaar het belang om de marktevolutie op te volgen.

Sinds de jaren 70 zijn de tertiaire functie en de plaats van kantoren bezorgdheden die richting hebben gegeven aan de ontwikkeling van de Brusselse stadsplanning. Het is daarom essentieel om de evolutie van de kantoorfunctie op te volgen. We mogen niet vergeten dat kantoren, als zogenaamde 'sterke functie', soms andere stedelijke functies onder druk zetten, zeker in bepaalde wijken.

Onze eerste 'klant' is uiteraard het team Strategie van Perspective. Zij houden bij de programmering van bepaalde wijken rekening met de analyse van het *Overzicht*. Objectieve analyses zijn bovendien essentieel als we niet alleen afhankelijk willen zijn van de analyses die sommige private actoren verspreiden. Tot slot, is dit ook belangrijk in de context van Share The City, waarbij de toekomst van kantoren in Brussel centraal staat!

***Een belangrijke kwestie hierbij is de leegstand van kantoren...***

Na de COVID-crisis rezen er veel vragen over de toekomst van kantoren. De analyse van leegstand en de evolutie ervan is in dit kader belangrijk om de situatie

te objectiveren. Wij produceren de cijfers over de gecommmercialiseerde leegstand niet zelf, maar we analyseren ze en brengen ze onder de aandacht in ons *Overzicht*. Dat is ook belangrijk om het potentieel voor conversie naar huisvesting of voorzieningen in kaart te brengen en zo het overheidsbeleid te sturen.

***Het Overzicht van het kantorenpark vormt dus een diagnose-instrument. Maar komen er ook aanbevelingen uit voort?***

Zeker wel.

Dankzij het *Overzicht* kunnen we de ruimtelijke uitdagingen identificeren. Zo komen we tot aanbevelingen over bepaalde aandachtspunten en het risico op verzadiging of tekorten aan bepaalde functies. Het is ook een kwestie van verschillende thema's te kruisen: de conversie van kantoren in huisvesting is interessant, maar die nieuwe huisvesting moet ook worden ondersteund door andere functies, zoals kinderdagverblijven of sportvoorzieningen. Wanneer dit niet gebeurt, trekken we aan de alarmbel.

Dankzij deze opdracht kunnen we bruggen slaan met de teams die verantwoordelijk zijn voor deze specifieke behoeften, zowel binnen Perspective als bij andere instellingen.

***Zijn kantoren een sterke functie in de stad? Draagt het Overzicht ertoe bij om dat objectief te beoordelen?***

Het antwoord verschilt van wijk tot wijk: kantoren zijn zeer aantrekkelijk in centrale gebieden met een goede ontsluiting via het openbaar vervoer, zoals de Europese wijk, de Vijfhoek of de Noordwijk. Ze verliezen echter terrein in de tweede kroon.

Hoewel telewerk de situatie heeft veranderd, vereist de aanwezigheid van bedrijvent centra of administraties nog steeds kantoorruimte. Brussel is in de eerste plaats een internationale stad, de thuisbasis van tal van bedrijven en instellingen. Er zijn dus kantoren nodig om al die activiteiten te huisvesten. De planning van kantoren moet worden afgestemd op de beschikbare oppervlakte en een ligging dicht bij mobiliteitsknooppunten. In de centrale wijken willen we ervoor zorgen dat de zakenwijken levendig en aantrekkelijk blijven en dus ook ruimte bieden aan andere functies, zoals huisvesting. Vastgoedactoren hebben intussen begrepen dat dit in hun belang is.

Vastgoedactoren met kantoren in hun portefeuille kiezen steeds vaker voor een grotere functionele gemengdheid binnen hun gebouwen, of veranderen zelfs volledig van functie, vooral in de wijken in de tweede kroon. Er lopen al concrete projecten in de richting van die gemengdheid, zoals het Cityforward-project in de Europese wijk, waaraan we actief hebben meegewerkt.

### ***Opent deze verschuiving de weg naar conversiestrategieën?***

Op vraag van de Brusselse regering hebben we samen met het BMA-team en Urban onderzocht of leegstaande kantoren een belangrijk potentieel bieden voor de creatie van huisvesting en voorzieningen. Dit werk gebeurde in collectieve intelligentie, met de inbreng van vastgoedactoren en specialisten in conversies. De actoren uit het domein van openbare woningen wezen ons erop dat de kostprijs van dergelijke conversies vaak een grote drempel vormt, vooral door de normen waaraan de woningen moeten voldoen. Dat is een van de redenen waarom kantoorconversies zelden leiden tot betaalbare huisvesting.



### ***Er werden pistes onderzocht om de financiering van conversies mogelijk te maken. Wat leverde dat op?***

Er werd een grondige analyse gemaakt van de conversiekosten van kantoren naar huisvesting, in vergelijking met de renovatiekost van kantoren, op basis van een casestudy. Daaruit blijkt dat de kosten voor een conversie iets hoger liggen dan die voor een kantoorrenovatie.

De doorslaggevende factor voor ontwikkelaars blijft dus de relatieve waarde van kantoor- en huisvestingsruimte in de betrokken wijk. Dat is typisch het geval in de Europese wijk, waar kantoren – laten we dat nog eens benadrukken – een gegeerde en dominante functie blijven.

De hefboomen om conversies financieel aantrekkelijker te maken zijn beperkt, maar ze bestaan wel degelijk. We hebben enkele denkpistes gebundeld in een publicatie 'About', die de resultaten van het onderzoek beschrijft en onze aanbevelingen samenbrengt.

Ontdek het allemaal in onze twee publicaties!



## VOORZIENINGEN: STAND VAN ZAKEN EN DIENSTVERLENING AAN HET PUBLIEK

### Wat zijn openbare voorzieningen?

‘Voorzieningen’ is de overkoepelende term voor scholen, kinderdagverblijven, ziekenhuizen, sportcentra en cultuurcentra. Ze bieden een dienst aan van algemeen belang voor een breed publiek en spelen in op de uiteenlopende behoeften van inwoners.

Met de publicatie van een stand van zaken wil Perspective kennis bundelen, onevenwichten op het grondgebied in kaart brengen en ontwikkelaars ondersteunen.



### Voorzieningen en stedelijke dienstverlening

De ontwikkeling van voorzieningen is essentieel voor een ‘buurtstad’.

Deze buurtstad wordt geanalyseerd door Perspective en de resultaten zullen in 2025 worden voorgesteld.

Daarnaast zou Share The City (de lopende wijziging van het GBP) kunnen bijdragen tot een betere spreiding van voorzieningen over de wijken.



Voorzieningen blijven ‘zwakke functies’ vanwege de grote druk op de beschikbare ruimte.

Ze worden vaak beschouwd als louter ‘aangangsels’ van de huisvestingsfunctie, ook omdat de financiering ervan zelden gegarandeerd is.

In de periode 2018-2019 hadden de vergunde voorzieningen het vaakst betrekking op onderwijs en kinderopvang: samen goed voor 30% van de totale oppervlakte. Daarna volgen voorzieningen in de welzijn en gezondheidssector (18,8%), dienstvoorzieningen (14,2%), sportvoorzieningen (12%) en culturele voorzieningen (10%).

### Denkpistes

Naast de stand van zaken worden ook enkele denkpistes aangereikt:

- › het gedeelde gebruik van voorzieningen, die multifunctioneel worden en ontstaan voor de wijk
- › de grondschaarste: systematisch minstens 10% openbare voorzieningen integreren in alle grote vastgoedprojecten, wat een link mogelijk maakt met de inventaris van onbebouwde gronden en leegstaande gebouwen die door Perspective is ontwikkeld
- › de rol van de Task Force Voorzieningen, die de link legt tussen het grondaanbod, de vastgestelde behoeften en de aanvragen van projectdragers
- › het stimuleren van tijdelijk gebruik, wat innovatieve en sociale voorzieningen mogelijk maakt, of het nu om een tijdelijk of overgangsinitiatief gaat







↑ Anne Dujardin, Akara Chy, Thibaut De Greef, Alice Glorie & Elisa Donders

**Iedereen die in Brussel woont of Brussel 'gebruikt', heeft buurtvoorzieningen nodig.**

### **Waarom een inventaris opmaken van de voorzieningen?**

Eerst en vooral gaat het om het algemene doelstelling: kennis verzamelen over het aanbod aan voorzieningen, in de verschillende domeinen. Dat helpt uiteindelijk om de programmatie beter af te stemmen op de behoeften.

De thematiek van voorzieningen is complex. Enerzijds is de beschikbaarheid ervan cruciaal voor de aantrekkelijkheid van het stedelijk gebied en de levenskwaliteit van zijn bewoners. Vaak wonen mensen in de stad juist omdat er veel voorzieningen in de buurt zijn. Anderzijds brengen deze voorzieningen kosten met zich mee en moeten er dus keuzes worden gemaakt.

Het is bovendien een moeilijk te analyseren domein, omdat ieder type voorziening zijn eigen kenmerken heeft. Een kinderdagverblijf en een cultureel centrum hebben niet dezelfde beperkingen of doelgroepen. Sommige zijn lokaal, andere regionaal of zelfs breder.

Daarom bouwen de thematische experts van Perspective – in domeinen zoals kinderopvang, welzijn en gezondheid, sport, studentenleven, onderwijs – netwerken uit tussen de betrokken actoren. Zo kunnen ze kennis verfijnen en informatie kruisen.

### **Is dit werk nuttig voor de gebruikers van de stad?**

Iedereen die in Brussel woont of Brussel 'gebruikt', heeft buurtvoorzieningen nodig, zoals kinderdagverblijven, scholen of dokters.

Onze taak bestaat er dan ook in om de hiaten bloot te leggen, en dus de plekken waar investeringen nodig zijn. Als er geen ruimte wordt voorzien voor dergelijke activiteiten, ontstaan er tekortkomingen.

### **Wat is de meerwaarde van het werk van Perspective?**

Perspective neemt een unieke positie in als het gaat om voorzieningen. In het Brussels Gewest zijn meerdere bestuursniveaus betrokken bij het beleid rond voorzieningen: het Gewest, de Gemeenschappen, de Gemeenschapscommissies en de gemeenten. Perspective brengt alle gegevens samen en heeft een overzicht van het voorzieningenaanbod op gewestelijk niveau, ongeacht het bestuursniveau of de organiserende instantie – private actoren inbegrepen. Perspective vervult zo een essentiële en unieke rol op het vlak van integratie en analyse, bijvoorbeeld rond kinderdagverblijven, sport- of cultuurinfrastructuur.

Zo kunnen we bepalen waar een tekort is aan kinderopvangplaatsen en hoeveel plaatsen precies ontbreken.

### **Het is dus echt teamwork! Hoe is het project tot stand gekomen bij Perspective?**

Iedereen is expert in het eigen domein en beschikt over specifieke gegevens, maar dat sluit samenwerking niet uit. Dit project is een concrete illustratie van hoe wij dagelijks samenwerken.

Deze publicatie is een primeur en getuigt van onze ambitie om het thema van de beschikbaarheid van voorzieningen zichtbaarder te maken. Ook de aanbevelingen maken deze publicatie origineel. We benadrukken bijvoorbeeld het belang van het delen van voorzieningen, zowel om tekorten op te vangen als om efficiënt om te gaan met de schaarse ruimte en de kosten te beperken.

### **Is de analyse ook bruikbaar voor operationele actoren zoals Citydev of de Maatschappij voor Stedelijke Inrichting (MSI)?**

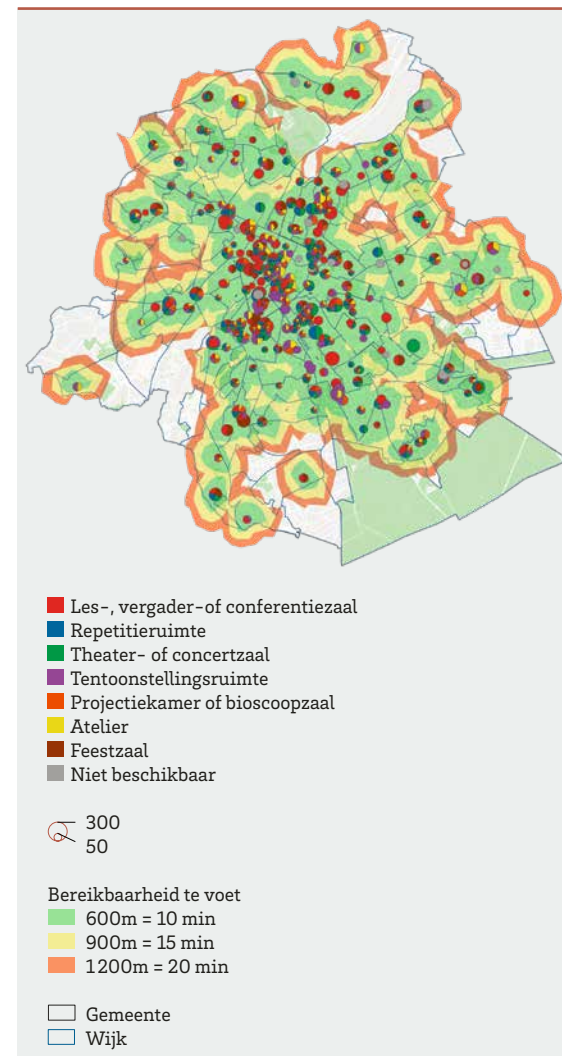
Zowel publieke als private ontwikkelaars doen een beroep op ons om te weten welke voorzieningen nuttig zijn in de omgeving van hun project. Ze vragen om een onderbouwd en cijfermatig advies vóór de uitvoering van het project, op basis van contacten die wij mogelijk kunnen aanreiken. Wanneer de eigenaar van een voorziening duidelijk geïdentificeerd is, kunnen wij ook de betrokken actoren met elkaar in contact brengen.

Dat is net de kern van de missie van Perspective: de gewestelijke coördinatie verzekeren met deze operationele actoren. Zo bundelt het platform sport.brussels bijvoorbeeld infrastructuur die door verschillende actoren beheerd wordt. Het platform maakt het mogelijk om het sportaanbod per wijk grotendeels in kaart te brengen. Daardoor kunnen we tekorten detecteren – zowel op eigen initiatief als op vraag van partners zoals de gemeenten, de Gemeenschappen of zelfs private actoren. Een ander instrument is onze kwalitatieve analyse van het studentenleven. Die helpt ons om het beleid beter af te stemmen op de werkelijke ervaring van studenten.

### **Kan deze stand van zaken ook een rol spelen bij aanvragen voor tijdelijk gebruik?**

Het is eerder het tegenovergestelde. Tijdelijk gebruik biedt kansen om een voorzieningenaanbod te ontwikkelen op basis van bestaande infrastructuur en lichte structuren. Dat leidt vaak tot erg creatieve en vernieuwende experimenten, en maakt het mogelijk om ongeziene configuraties te testen: een voetbalveld op een dak, een indoor skatepark, een kringloopwinkel of een theater in een loods. Een interessant voorbeeld is dat van de studieruimten of feestelijke en culturele evenementen in gebouwen met oorspronkelijk een andere functie.

### Culturele voorzieningen (50 tot 300 plaatsen)



Bron: stand van zaken voor het aanbod aan voorzieningen, aanbevelingen, en denkplaatjes, perspective.brussels (maart 2024), kaart 22

### ***Behoren voorzieningen tot wat we 'sterke' stedelijke functies noemen?***

Door de tekorten aan voorzieningen in sommige wijken van het Gewest zichtbaar te maken, kunnen we de belangrijke rol van deze voorzieningen onderstrepen. Daarbij denken we bijvoorbeeld aan scholen.

Het werk binnen het project Share The City – de wijziging van het GBP – zal het debat kunnen voeren over voorzieningen en hoe we de behoeften kunnen identificeren: hoe kunnen we deze functie definiëren, beschermen en zelfs versterken?

### ***Vastgoedprojecten zijn steeds vaker gemengd: ze reserveren ruimte voor de functie 'voorzieningen', vaak casco voorgesteld. Is de stand van zaken dan een instrument om behoeften te identificeren en te activeren?***

Dankzij onze analyse beschikken we over een gewestelijke visie die ook bij kleinere stedelijke projecten toelaat om de behoeften objectief te bepalen. Zowel de diagnoses van Perspective als die van andere actoren steunen op een betrouwbare informatiebron die het mogelijk maakt om te antwoorden op de vragen van de ontwikkelaars van deze projecten.

Aangezien onze databanken regelmatig worden bijgewerkt, kunnen we snel antwoorden – ook al komen de wetenschappelijke en operationele tijdslijnen niet altijd overeen...



### ***Het is dus de bedoeling om de stand van zaken op regelmatige basis te actualiseren?***

We denken dat een vierjaarlijkse herziening een goed ritme vormt, waarbij we dan ook de geanalyseerde thema's uitbreiden. Zo willen we in de toekomst ook voorzieningen analyseren die gekoppeld zijn aan stedelijke infrastructuur: afvalophaling, openbare logistiek of stelplaatsen voor het openbaar vervoer.

We spreken voorlopig nog niet van een volwaardig *Overzicht*, zoals we dat bij Perspective definiëren. Nu we een vrij volledig beeld hebben van de bestaande toestand, zijn we de analyse van de behoeften aan voorzieningen bij vergunningsaanvragen aan het versterken, om die systematischer te maken.

Het blijft echter belangrijk te benadrukken dat de realisatie van voorzieningen marginaal blijft ten opzichte van andere functies, ook al wordt jaarlijks zo'n 125000 m<sup>2</sup> gerealiseerd.

### ***Nieuwe voorzieningen botsen vaak op financiële beperkingen. Gaat Perspective, naast de analyse van de behoeften, ook op zoek naar mogelijke oplossingen?***

Ja. Het volstaat niet om vast te stellen dat een medisch centrum, kinderopvang of sociaal ontmoetingspunt nodig is – er moeten ook middelen zijn om die te laten functioneren! Perspective heeft op dat vlak geen toverstokje. We ondernemen wel actie op een aantal fronten: we werken bijvoorbeeld aan een gids om de weg te vinden in de verschillende subsidie-mogelijkheden, afhankelijk van het activiteiten-domein. Daarnaast zetten we in op de promotie van tijdelijk gebruik.

Het programmeren van de stijgende behoeften in onze stedelijke ruimte blijft uiteraard een uitdaging! Voorzieningen vereisen vaak afstemming tussen verschillende bestuursniveaus, het matchen van analyses met projecttiming, en het combineren van de soms uiteenlopende financieringsmechanismen... Dat is precies waar onze rol als facilitator toe strekt, door middel van de Task Force Voorzieningen. Het opstellen van de stand van zaken van bestaande voorzieningen, het identificeren van territoriale behoeften per type voorziening, het faciliteren van contacten tussen actoren en het formuleren van aanbevelingen om realisaties te ondersteunen: dat moet toelaten om beter in te spelen op de verwachtingen van de sectoren en de gebruikers. Dat is onze ambitie!

# HET BELGISCH VOORZITTERSCHAP VAN DE EUROPESE UNIE: 6 MAANDEN VOOR EEN STEDELIJKE AGENDA

## Het Belgisch voorzitterschap

Tijdens de eerste helft van 2024 vervulde België zijn rol als voorzitter van de Raad van de Europese Unie.

De organisatie van dit voorzitterschap werd volgens de respectieve bevoegdheden verdeeld tussen de federale staat en de deelgebieden, waaronder het Brussels Gewest.

Perspective kreeg de opdracht om het **Europees overleg over 'stedelijke aangelegenheden' te coördineren**, met als hoofdplicht het opvolgen van de stedelijke agenda van de EU. Dit voorzitterschap bood vooral de gelegenheid om de noodzakelijke afstemming tussen het Europees beleid en de stedelijke planning te benadrukken.



## Enkele acties die het voorzitterschap mee vorm hebben gegeven

### De Declaratie van Europese burgemeesters

Doel: aan de Europese instellingen concrete prioriteiten en aanbevelingen formuleren voor een ambitieus stedelijk beleid voor de periode 2024–2029, met aandacht voor toekomstige uitdagingen en de capaciteit van steden om hierop te reageren.



## De impact van Europese regelgeving op bodemgebruik

Doel: aantonen welke rol stadsplanning speelt in het bodemgebruik, door de impact van Europese regelgeving op de ruimtelijke ontwikkeling te belichten, en aantonen dat het noodzakelijk is om rekening te houden met expertise op het gebied van ruimtelijke ordening bij de voorbereiding van Europese regelgeving (die daarop betrekking heeft).



## Het eerste Europese seminar voor agentschappen actief in stadsplanning

Doel: een uitwisseling op gang brengen over hun werkzaamheden, met het oog op het aanpakken van mondiale uitdagingen zoals stedelijke uitbreiding en kwalitatieve dichtheid.







↑ Sandrine De Meyer, Cécile Houpert & Alfredo Corbalan

*De interacties tussen Europese regelgeving en stadsplanning alleen maar zullen toenemen.*

## Interview

### *Wat leverde het Belgisch voorzitterschap ons op?*

Ons belangrijkste doel was om de uitdagingen scherp te stellen waarmee stedenbouwkundigen geconfronteerd worden bij de toepassing van Europese maatregelen. De Europese regelgeving heeft immers een grote impact op het territorium. Als de regelgeving niet correct rekening houdt met de realiteit van ruimtelijke planning, wordt het moeilijk om ze toe te passen...

### *Hoe wordt Perspective beïnvloed door Europese regelgeving?*

Stedelijke aangelegenheden zijn op zich geen Europese bevoegdheid. Daardoor bestaat de neiging om Europese wetgeving opzij te schuiven. Maar in werkelijkheid beïnvloedt veel Europese regelgeving de organisatie van het grondgebied – en zeker in stedelijke contexten, waar op beperkte ruimte verschillende doelstellingen samenkomen... zoals in Brussel...

Een voorbeeld? Het voorstel voor de Natuurherstellwet, dat werd besproken binnen de Raad Milieu. Samen met de collega's van Leefmilieu Brussel hebben we de gevolgen van deze nieuwe wetgeving voor de ruimtelijke planning geanalyseerd. Zo konden we de implicaties van deze bindende regelgeving in kaart brengen.

Waar we ons bewust van moeten zijn, is dat de interacties tussen Europese regelgeving en stadsplanning alleen maar zullen toenemen. Daarom werd het mandaat van de Cel Internationaal van Perspective uitgebreid om de Europese regelgeving op te volgen. Dat is een heel nieuw expertisegebied voor ons! We bouwen momenteel intern een werking uit die het mogelijk maakt om toezicht te houden, te lobbyen en samen te werken met andere betrokken Brusselse, nationale en Europese instellingen.

Het doel is ook om samen te werken met de Permanente Vertegenwoordiging van België bij de Europese Unie, die de opdracht heeft om alle Europese wetgeving op te volgen en te onderhandelen. Het Gewest beschikt daar over een delegatie, die de Brusselse standpunten kan verdedigen tijdens de onderhandelingen.

Heel wat Europese richtlijnen moeten immers door het Gewest zelf worden omgezet in gewestelijke regelgeving, vooral op het vlak van milieu. De verschillende gewestelijke administraties moeten zorgen voor die omzetting, anders dreigen er dwangsommen voor het Gewest. Weinig mensen weten het, maar naar schatting is 70% van de nationale wetten afkomstig van Europese wetgeving.

### **En concreet, welke impact heeft dit voorzitterschap op Europa?**

Het blootleggen van de verbanden tussen Europese wetgeving en stadsplanning heeft iets in gang gezet. De Europese Commissie houdt in haar recente communicatie nu al meer rekening met deze dimensie. Maar dit is slechts het begin! We moeten doorzetten en gebruikmaken van de opening die er nu is. Polen heeft deze kwestie overgenomen als prioriteit binnen zijn voorzitterschap.

Ook de verdeling van de bevoegdheden binnen de Europese Commissie weerspiegelt dit nieuwe bewustzijn. Wij hebben, samen met vele andere Europese actoren, gepleit voor de aanstelling van een vicevoorzitter van de Commissie die specifiek belast zou zijn met stedelijke aangelegenheden, zodat deze Europese instelling een ambitieus stedelijk beleid zou kunnen uitwerken. Dat is gelukt! De nieuwe commissaris voor cohesiebeleid en steden is nu eveneens vicevoorzitter van de Commissie. Meer nog: de voorzitter van de Commissie heeft hem gevraagd een nieuwe agenda voor steden op te stellen, waarin hij een duidelijke visie moet ontwikkelen.

### **Wat zal er staan in die nieuwe agenda voor steden?**

Binnen het Poolse voorzitterschap zijn we momenteel bezig met het bepalen van de thema's die aan bod moeten komen in de agenda voor steden. We hebben alvast het signaal gegeven dat thema's als huisvesting, de strijd tegen sociale uitsluiting en genderongelijkheid, mobiliteit, milieubescherming en biodiversiteit daarin niet mogen ontbreken.



De Commissie heeft in dit stadium een openbare raadpleging gelanceerd om de meningen van de verschillende belanghebbenden te verzamelen. De voorstellen zouden eind 2025 gepubliceerd moeten worden. Het Pools voorzitterschap werkt tegelijk aan een ministeriële declaratie, in overleg met de lidstaten, om die nieuwe agenda voor steden te koppelen aan het toekomstige cohesiebeleid. Onze rol is om mee te werken op intergouvernementeel niveau, maar ook via de Europese netwerken die voorstellen kunnen formuleren.

We hopen dat dit leidt tot een echte interinstitutionele visie op Europees niveau. Een visie waarbij de Commissie, het Parlement en de Raad met één stem spreken ten gunste van de steden! Een ambitieuze visie, die voor ons een prioriteit was, en die ervoor zorgt dat onze positie over stedelijke kwesties gehoord wordt.

### **Een voorzitterschap is ook een gelegenheid om contacten te leggen?**

Het voorzitterschap was een unieke kans voor een stadsgewest om de Raad van de Europese Unie voor te zitten. Onze collega's van Leefmilieu Brussel zaten de Raad Milieu voor en Perspective die voor Stedelijke Aangelegenheden. We hebben daarin een echte rol van woordvoerder van de Europese steden opgenomen.

De voorbereiding van de Stedelijke Raad gebeurde in samenwerking met andere Europese steden. Dat kwam onder meer tot uiting in het evenement in het Egmontpaleis, waar veertig burgemeesters van grote Europese steden samenkwamen. Dat leidde tot de Verklaring van Brussel, voor een ambitieus Europees



stedelijk beleid, ondertekend door meer dan 170 burgemeesters en Europese stedelijke netwerken.

Het voorzitterschap bood ook de kans om nieuwe dialogen tot stand te brengen tussen partners die elkaar nog niet goed kenden, zoals tijdens het eerste Europese seminar voor agentschappen actief in stadsplanning, waar collega's uit andere Europese steden goede praktijken konden uitwisselen. Die dialoog zetten we verder met de oprichting en coördinatie van PlanningMatters, het nieuwe Europese platform voor agentschappen belast met stadsplanning.

Tot slot willen we de sterke samenwerking tussen de drie gewesten onderstrepen. Er vonden ontmoetingen plaats tussen de directeuren-generaal van de administraties voor stadsplanning en -ontwikkeling.

Contacten die nuttig zijn om verder te werken en te coördineren op Europees niveau.

### ***Komt het er dan op neer dat jullie lobbyen?***

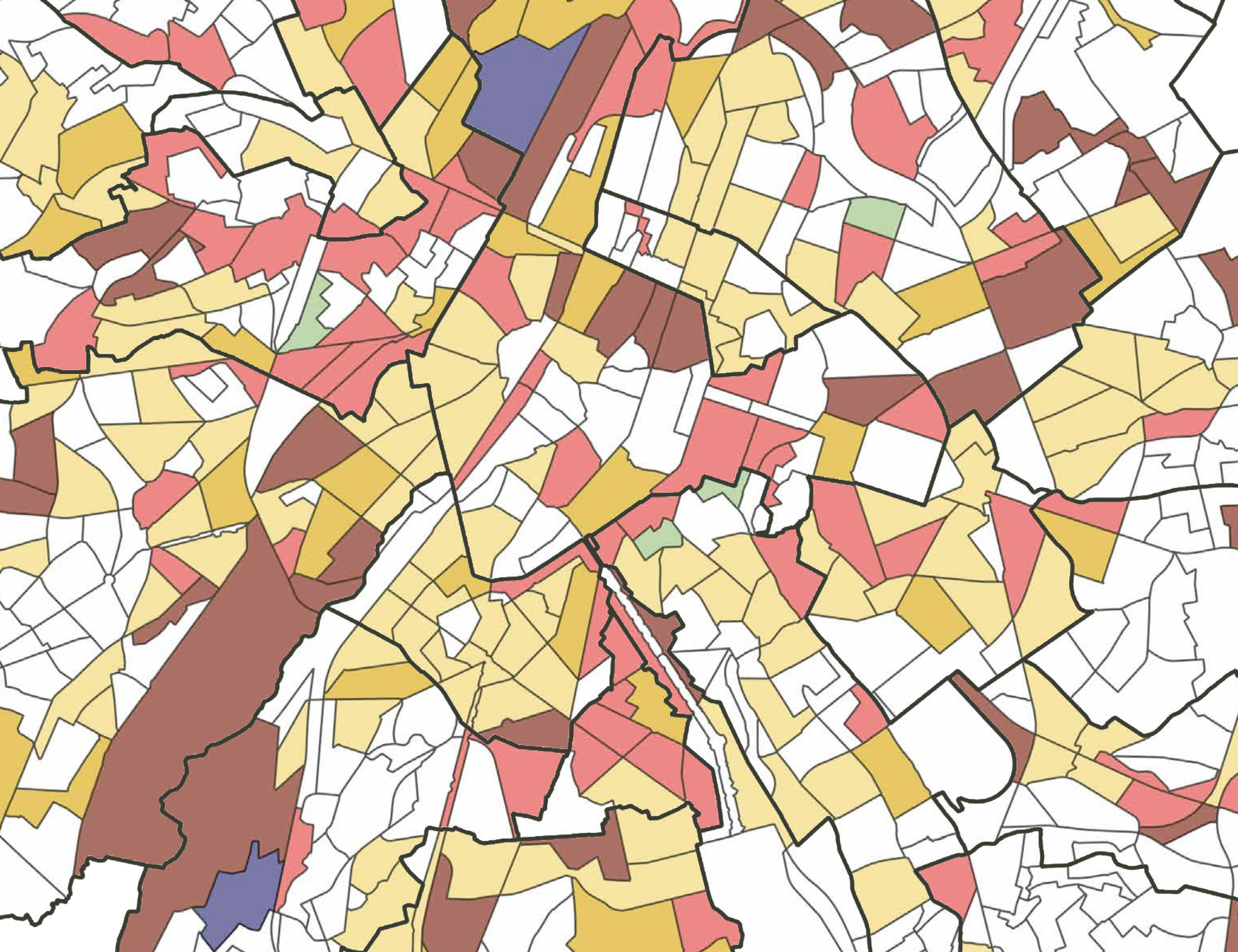
Iedereen probeert invloed uit te oefenen bij de Europese Commissie. Onze stem laten horen maakt deel uit van het Europees spel.

Het is de taak van onze Cel om *in the right place at the right time* te zijn. Dat houdt in dat we allianties vormen, eerst tussen gewestelijke actoren, dan tussen de drie Belgische gewesten, maar ook tussen Europese steden. Zo helpen we onze stedelijke prioriteiten vooruit. Daarom zijn de initiatieven die we tijdens het Europees voorzitterschap genomen hebben zo belangrijk: het platform van agentschappen actief

in stadsplanning, de relaties tussen Europese burgemeesters, rechtstreekse netwerken met de Commissie en de Raad, en uiteraard ook met de federale instanties en die van de deelstaten...

Dus ja, wij zijn lobbyisten voor het algemeen welzijn en het algemeen belang!







# 03

## STEDELIJKE UITDAGINGEN

Huisvesting, economie, voorzieningen, werkgelegenheid, gezondheid, onderwijs, kinderopvang, bestrijding van schoolverzuim, verstedelijking... De ontwikkeling van het Gewest staat voor tal van uitdagingen.

Perspective verzamelt en analyseert de noodzakelijke gegevens om deze uitdagingen te begrijpen. Perspective ontwikkelt tools en vergemakkelijkt de uitrol van diensten en voorzieningen om erop in te spelen.

## KINDEROPVANG

Voor het eerst werd de toegankelijkheid van de Franstalige en Nederlandstalige kinderopvangvoorzieningen in het hele Brussels Gewest geanalyseerd (20500 plaatsen, goed voor een dekkingsgraad van 46% voor kinderen onder de drie jaar). De analyse werd uitgevoerd door de DSS, in samenwerking met het Brussels Studies Institute, de ULB en de UGent.

Uit de resultaten blijkt dat er grote ongelijkheden zijn in de toegang tot kinderopvang, vooral in het noorden en het westen van het Gewest. Daar overtreft de vraag ruimschoots het aanbod. In deze gebieden zien we bovendien veel eenoudergezinnen en huishoudens die op zoek zijn naar werk. Zij hebben behoefte aan financieel toegankelijke diensten met flexibele openingsuren.

Naar aanleiding van de bevindingen werd een reeks aanbevelingen gedaan: tussen de 7000 en 10000 nieuwe plaatsen creëren, met prioriteit voor het westen en noorden van Brussel; het aanbod afstemmen op de meest kwetsbare doelgroepen, en daarbij vraag en aanbod op gewestelijk niveau volgen.



## EVALUATIE VAN EEN NIEUWE OVERLEGMETHODODE: DE GEDEELDE PRIORITEITEN

Het BISA deed een evaluatie van de methode van gedeelde prioriteiten, die werd aangenomen om vorm te geven aan de relaties tussen de Brusselse Regering en de sociale partners. De methode moet de betrokkenheid van de sociale partners van Brupartners vergroten van bij het begin van het beleidsvormingsproces.

De door het BISA uitgevoerde evaluatie toont de positieve effecten van deze methode op de coördinatie tussen publieke en sociale actoren, en formuleert tegelijk enkele verbeterpunten. Deze oefening kadert binnen de strategieën Go4Brussels 2025 en 2030.

Referentiemodel: sociaal overleg volgens de methode van gedeelde prioriteiten en de klassieke methode van advies

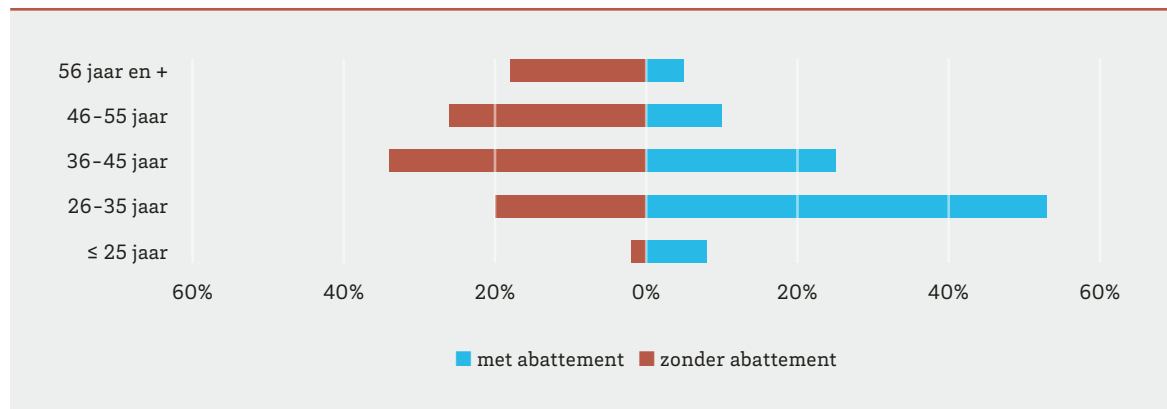


Bron: Schema opgesteld door BISA, ULiège Spiral

## EVALUATIE VAN DE IMPACT VAN HET ABATTEMENT OP DE REGISTRATIERECHTEN

Voor deze evaluatie werden gegevens verzameld bij de FOD Financiën, Statbel en de Nationale Bank, aangevuld met kwalitatieve interviews. Uit de resultaten blijkt dat het abattement vooral ten goede kwam aan jonge kopers en alleenstaanden, die vaak over beperkte financiële middelen beschikken. Er werd een reeks aanbevelingen geformuleerd om het effect van deze maatregel verder te versterken.

Aandeel van de transacties (in %) volgens gemiddelde leeftijd van de kopers en volgens abattement, situatie na de hervorming



Bron: FOD Financiën (AAPD) & Statbel (Directoraat-generaal Statistiek - Statistics Belgium) (Rijksregister) - Berekeningen BISA.

## ZOOM OP DE GEMEENTEN



Het BISA en het Observatorium voor Gezondheid en Welzijn publiceerden een *Zoom op de Brusselse gemeenten*. Daarin wordt de sociaaleconomische situatie van de 19 gemeenten in detail geanalyseerd, op basis van de meest recente gegevens. demografie, inkomens van de inwoners en huisvesting komen aan bod. De publicatie richt zich tot lokale actoren, professionals op het terrein en geïnteresseerde bewoners, en biedt een diepgaand inzicht in de lokale demografische en territoriale dynamieken.

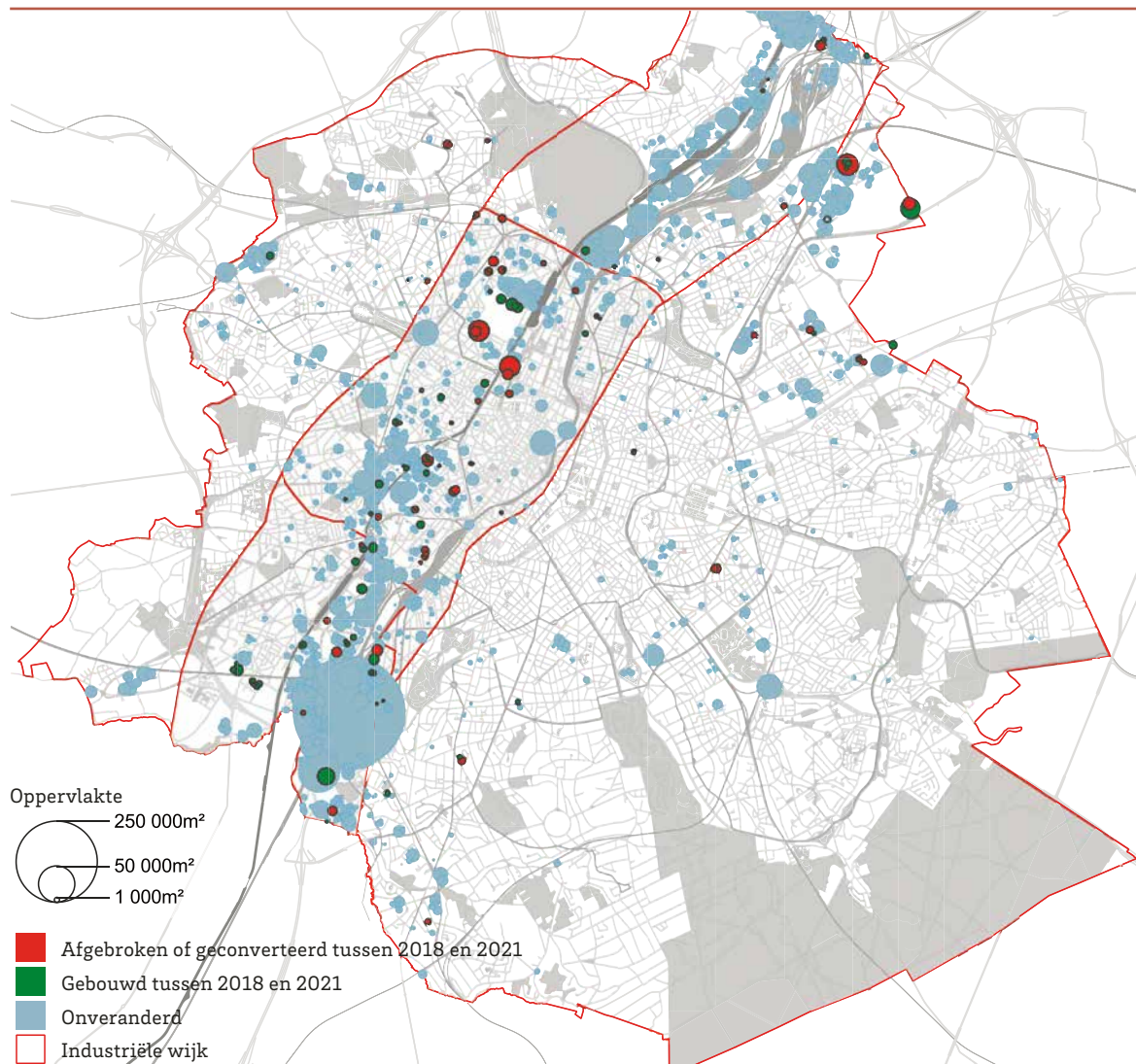


## PRODUCTIE- ACTIVITEITEN ONDER DE LOEP

De vijfde editie van het "Overzicht van de productie-activiteiten" inventariseert de evolutie in de oppervlakte van werkplaatsen en opslagplaatsen van meer dan 1000 m<sup>2</sup>, onder andere via een veldonderzoek.

Deze editie, in samenwerking met citydev.brussels en andere partners, richt de aandacht op de voedsel-productiesector, en meer specifiek op brouwerijen.

Werkplaatsen en opslagplaatsen tussen 2018 en 2021



Bron: perspective.brussels, statbel 2023, Agentschap Digitaal Vlaanderen, AWV, Urban

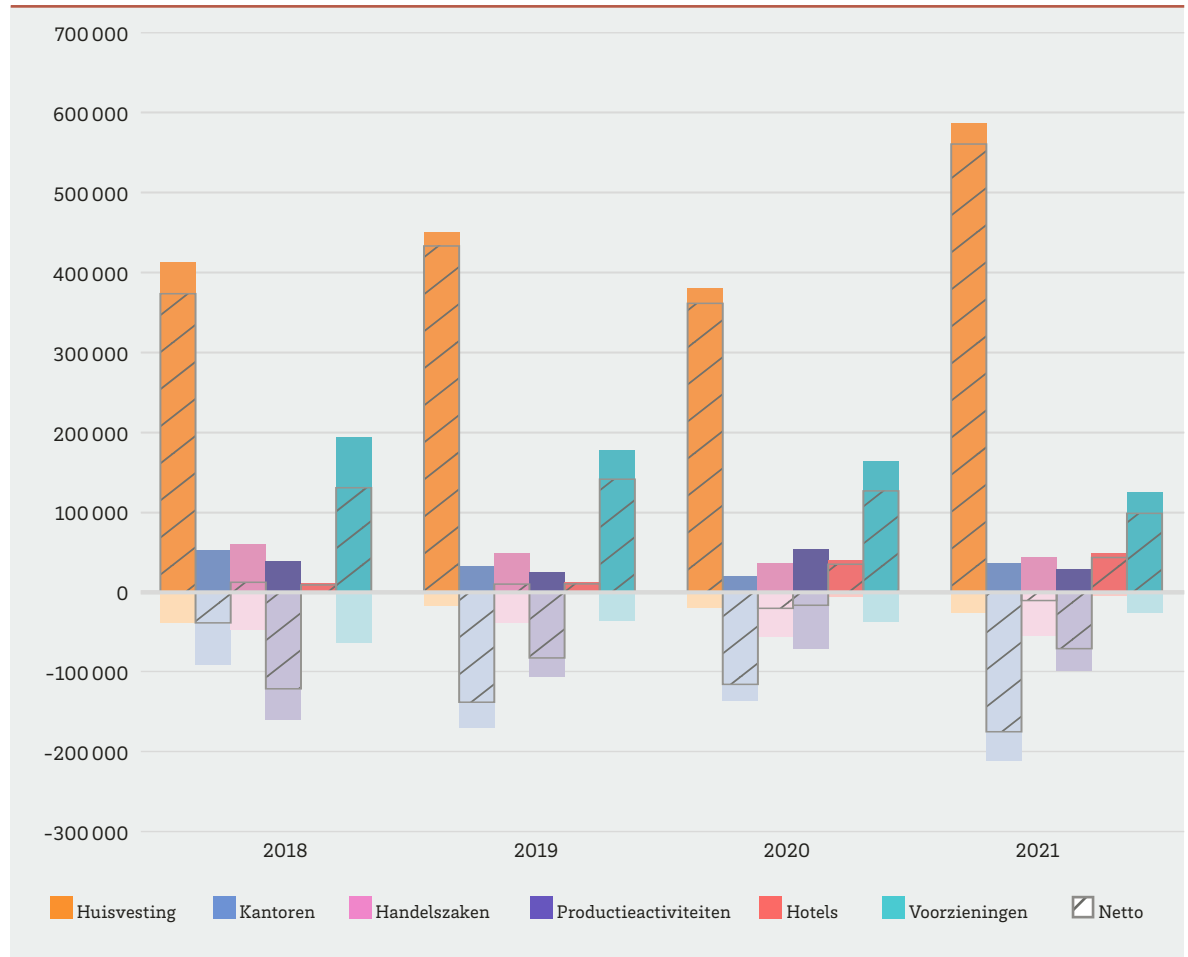
## OVERZICHT VAN STEDELIJKE FUNCTIES

Op basis van gegevens van het NOVA-platform onderzoekt het "Overzicht van stedelijke functies" bijna 9800 stedenbouwkundige vergunningen, die elk jaar meer dan 400 000 m<sup>2</sup> bijkomende vloeroppervlakte vertegenwoordigen.

Woningbouw blijkt de belangrijkste motor van deze groei, gevolgd door voorzieningen, terwijl de kantooroppervlakte verder blijven afnemen.

De studie maakt gebruik van een thematische kaart die stedelijke functies koppelt aan de gebieden van het GBP. Dat levert waardevolle input voor de lopende gesprekken binnen Share The City.

Vergunde oppervlakte per functie en per jaar



Bron : Urban en gemeenten; verwerking Perspective



## OVERZICHT VAN DE SOCIAAL-ECONOMISCHE SITUATIE

De editie van 2024 van het *"Sociaal-economisch overzicht"* van het BISA schetst een portret van het Brussels Hoofdstedelijk Gewest aan de hand van 14 sleutelthema's.

De publicatie, die oorspronkelijk bedoeld was om de toelichting bij de begroting te vergezellen, is uitgegroeid tot een belangrijke referentie. Ze benadrukt de grote economische, sociale en milieutrends die de ontwikkeling van het Gewest beïnvloeden.

Onder meer de evolutie in de demografie, de arbeidsmarkt, de sociaal-economische en territoriale ongelijkheden, en de uitdagingen op het gebied van energieverbruik en afvalbeheer komen aan bod in de publicatie.

Tijdens een Q&A-sessie op 2 december hebben verschillende collega's van het BISA het overzicht gepresenteerd aan meer dan 100 mensen.



## STAND VAN ZAKEN VAN DE ZWEMBADEN

De *"Stand van zaken van de zwembaden in het Brussels Hoofdstedelijk Gewest en aanbevelingen voor een verbetering van de toegang tot de openbare zwembaden"* geeft een overzicht van de uitdagingen voor zwembaden.

Het is vooral een kwestie van sportvoorzieningen anders te bekijken, ten dienste van de Brusselse bevolking.

De analyse wijst op een structureel tekort, versterkt door de renovatie van infrastructuur, en een ongelijke spreiding over het grondgebied.

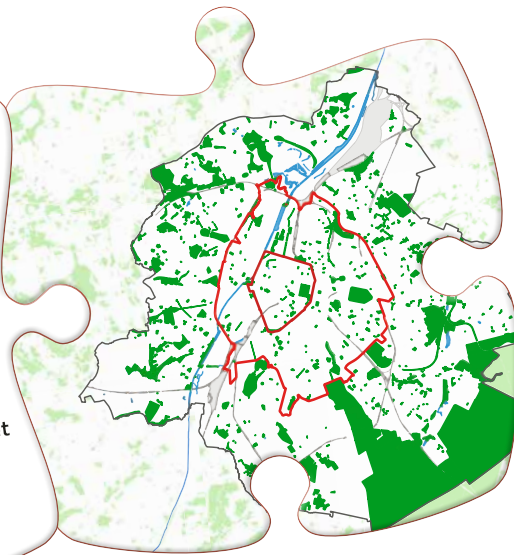
Op basis van een nauwkeurige diagnose doet het document concrete voorstellen om het aanbod te optimaliseren, het onthaal van het publiek te verbeteren en het beheer tussen het Gewest en gemeenten beter op elkaar af te stemmen.





### Groene ruimten

Het BISA besteedt in zijn Focus nr. 63 aandacht aan de evolutie van de voor het publiek toegankelijke groene ruimten. De publicatie geeft een stand van zaken, waarbij de belangrijkste gebieden worden gekarakteriseerd op basis van hun omvang en geografische spreiding, en vergelijkt vervolgens het aanbod in 2023 met dat in 1981.



### Winkels

De Focus van het BISA nr. 64 beoordeelt de toegankelijkheid van winkels voor dagelijkse boodschappen, in lijn met de doelstelling van de buurtstad, en benadrukt de territoriale verschillen tussen de eerste en de tweede kroon.

### Economische vooruitzichten

De Regionale economische vooruitzichten 2024-2029, die in samenwerking met het Federaal Planbureau en de regionale instituten voor statistiek worden gepubliceerd, schetsen een vooruitziend ontwikkelingsscenario voor de economische activiteit, de werkgelegenheid, de inkomens van de huishoudens en de overheidsfinanciën.

### Belgische in- en uitvoer

Het BISA heeft samengewerkt met de Nationale Bank en de instituten voor statistiek van de twee andere gewesten voor de publicatie van de gegevens 2019-2022 over de Belgische in- en uitvoer van goederen en diensten, opgesplitst per bedrijfstak. De publicatie geeft een overzicht van de recente evoluties en de impact van herzieningen, en presenteert een samenvattende tabel van de resultaten.

### Schoolverzuim

Het team van de DSS heeft, met de steun van het BISA, fiches per gemeente opgesteld met daarin indicatoren met betrekking tot de risicofactoren voor schoolverzuim. Deze fiches geven een beter inzicht in een meer objectieve beoordeling van de situatie op lokaal niveau.

### Werkgelegenheidsgraad

In de Focus van het BISA nr. 68 analyseert het BISA, in samenwerking met de Nationale Bank, de evolutie van de werkgelegenheidsgraad tussen 2017 en 2023: de aanzienlijke toename van de werkgelegenheid, de betrokken profielen, en de evoluties in kwalificaties en de kwaliteit van de werkgelegenheid.

### Conjunctuurbarometer

Het BISA publiceert in het voorjaar en in het najaar een conjunctuurbarometer met daarin de belangrijkste evoluties in de macro-economische activiteit en de arbeidsmarkt.





### Gemeubileerde toeristische accommodatie

In de Focus van het BISA nr. 62 analyseert het BISA de impact van gemeubileerde toeristische accommodatie op het huisvestingsaanbod. Daaruit blijkt dat het aanbod van toeristische accommodaties het voorbije decennium sterk veranderd is, wat druk zet op de huisvesting, en dan voornamelijk op betaalbare huisvesting.

### Arbeidsmarkt

De Focus van het BISA nr. 66 analyseert de beroepsmobiliteit van de Brusselaars op de arbeidsmarkt, die groter is dan die van werknemers uit de andere gewesten. De studie identificeert een aantal verklarende factoren, zoals de sector, het contracttype, de levensfase en de internationale aantrekkelijkheid.

### Demografische barometer

De Focus van het BISA nr. 67 biedt een geactualiseerde stand van zaken van de Brusselse bevolking in elk van zijn onderdelen. Hét cijfer om te onthouden: het Gewest telde 1,25 miljoen inwoners op 1 januari 2024, een toename van 8400 personen op één jaar tijd..

### Jonge kinderen

De Focus van het BISA nr. 65 analyseert de evolutie in de kinderopvangsector tussen 2018 en 2022 en kijkt naar de dynamiek van openingen, sluitingen en opvangcapaciteit. De publicatie maakt een onderscheid volgens het type voorziening, op basis van de prijs (inkomensafhankelijk of niet) en de wijze van opvang (in gezin, in groep of gemeentelijk).

### Conjunctuuroverzicht

Deze driemaandelijke publicatie van het BISA volgt de economische situatie in Brussel op via een reeks indicatoren rond economische activiteit, werkgelegenheid en sociale bijstand.

### Mini-Bru

De Mini-Bru 2024 van het BISA biedt een snel en toegankelijk overzicht van kerncijfers over een reeks onderwerpen met betrekking tot Brussel. Handig om altijd bij de hand te hebben!

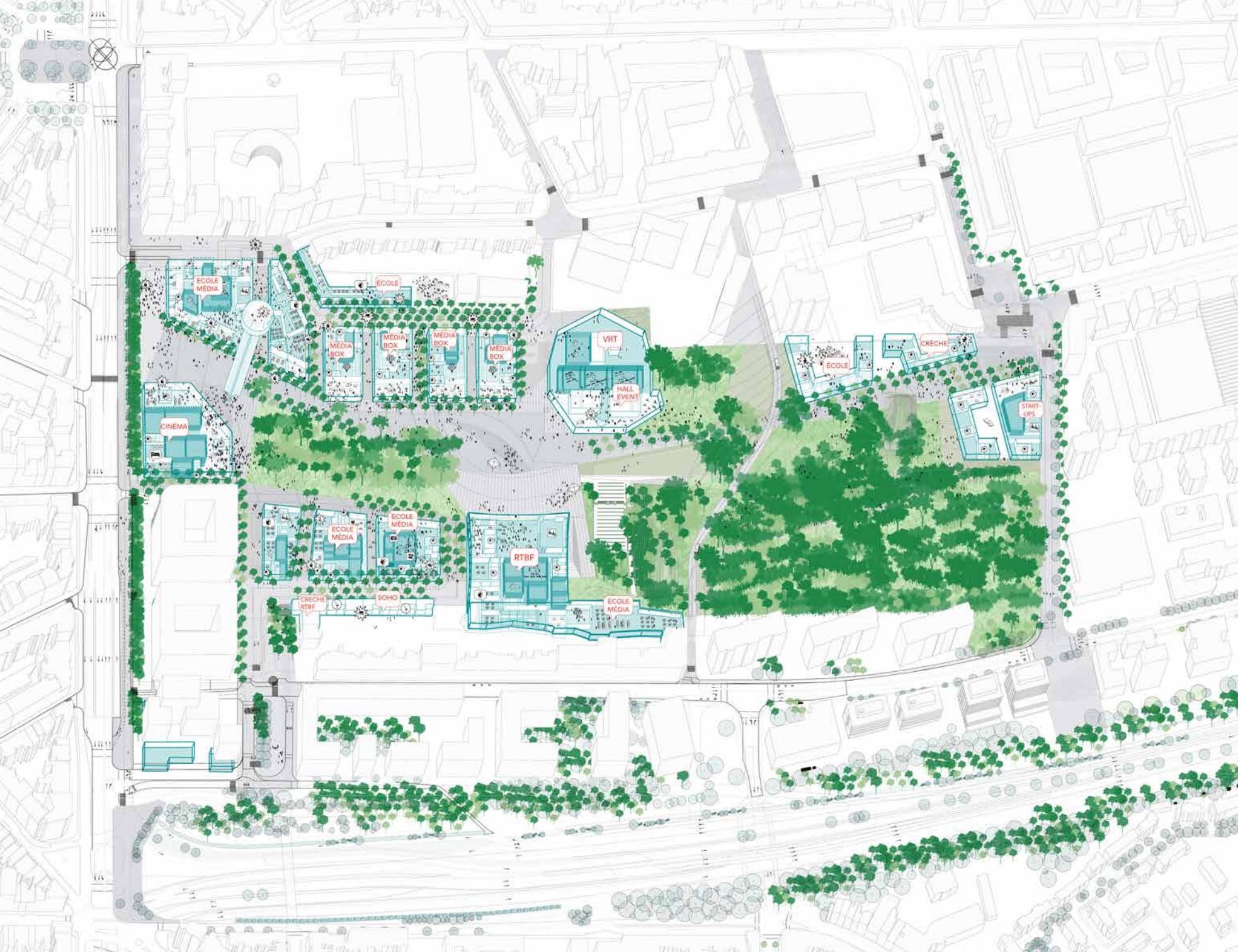


**Mini-Bru**  
Het Brussels  
Hoofdstedelijk Gewest

### Thuiswerken

Het Cahier van het BISA nr. 12 gaat in op de sterke toename van thuiswerk sinds de gezondheids crisis. Doel: meer inzicht krijgen in de personen die thuiswerken, hun socioprofessionele kenmerken en hun werkwijzen.







# 04

## STEDELIJKE PROJECTEN

Het Brusselse grondgebied evolueert voortdurend en wordt geconfronteerd met grote uitdagingen en transformaties, vooral in bepaalde zogenaamde strategische wijken.

Perspective speelt hierop in binnen zijn planningsopdracht: Richtplannen van Aanleg (RPA), Stadsvernieuwingscontracten (SVC), Schoolcontracten en regelgevende plannen met bodembestemmingen (GBP, BBP).

## RPA MEDIAPARK

Het RPA Mediapark, het plan voor de nieuwe stadswijk met media-activiteiten op het Reyersplateau, werd in april 2024 goedgekeurd en trad in december 2024 in werking. Dit stadsproject omvat ongeveer 1400 woningen, openbare voorzieningen, ruimte voor de media en de creatieve sector, en een stadspark van 10 hectare.

Er werden al stedenbouwkundige vergunningen toegekend aan de VRT en de RTBF.



## RPA DEFENSIE

De voormalige NAVO-site, gelegen op Brussels en Vlaams grondgebied, krijgt een nieuwe invulling. Er komt een nieuwe stadswijk langs de Leopold III-laan en een groot landschapspark.

Deze gemengde wijk zal bestaan uit huisvesting, ruimte voor economische activiteit en openbare voorzieningen. Daarbij staat ecologie centraal, met de aanleg van een heuse groene corridor en aandacht voor biodiversiteit.

Na een grondige studie- en overlegfase met alle betrokken actoren, werd het RPA in mei 2024 goedgekeurd. Dat was het startschot voor een nieuwe dynamiek voor duurzame ontwikkeling in het noorden van Brussel.

Voor meer info



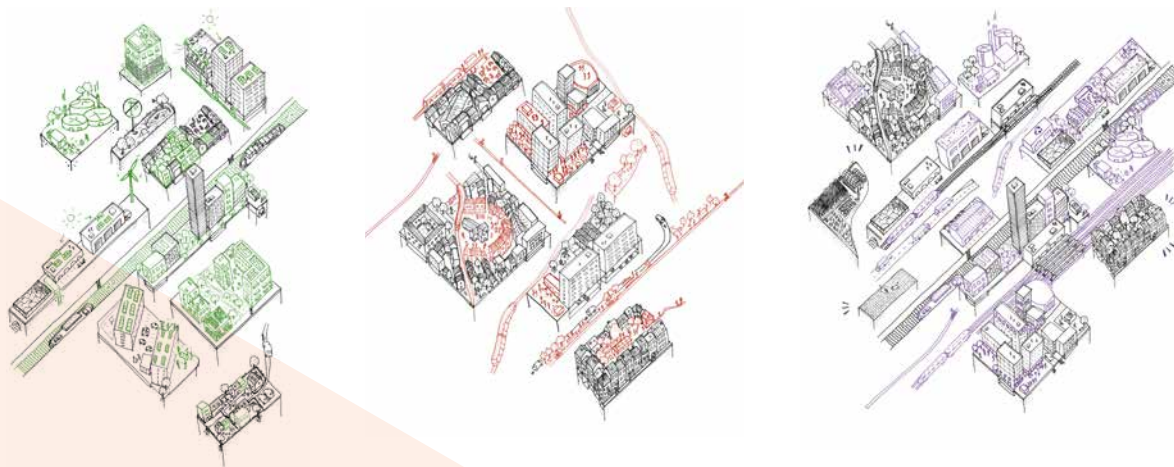


## SHARE THE CITY

Na overleg met de betrokken actoren werd een diagnose opgesteld die de belangrijkste uitdagingen op gebied van ruimtelijke ordening in kaart brengt.

In 2024 werden 14 richtlijnen geformuleerd om de stedenbouwkundige, juridische en technische werkzaamheden voor de wijziging van het GBP te ondersteunen. Ze zijn ingedeeld in 3 prioriteiten en 7 doelstellingen.

Het doel is om op basis van dit voorbereidende werk een voorontwerp van GBP voor te stellen.



## KLIMAAT EN BIODIVERSITEIT

### HET GEBUIK VAN DE GROND OMKADEREN OM DE BIODIVERSITEIT TE BESCHERMEN

1. De grondinname van de verstedelijking beperken
2. De watercyclus in de stedelijke inrichting herstellen
3. Een ecologische netwerk ruimtelijk maken

### HET GEBUIK VAN DE HULPBRONNEN OPTIMALISEREN

4. De dichtheid organiseren en de bestaande bebouwing optimaliseren
5. Anticiperen op de energiebehoeften via de bodembestemming

## SOCIALE RECHTVAARDIGHEID

### HUISVESTING VOOR IEDEREEN WAARBORGEN

6. Het aanbod aan betaalbare woningen verhogen en verdelen
7. Zorgen voor een diversiteit aan woontrajecten

### EEN STAD WAAR HET GOED WONEN EN LEVEN IS VOOR ALLE INWONERS

8. Het gebied structureren in buurtkernen
9. Een netwerk van open ruimten verbeteren en toegankelijk maken

### DE ESSENTIËLE DIENSTEN CONSOLIDEREN

10. Gespecialiseerde gebieden voor de belangrijke stedelijke diensten behouden
11. Tegemoetkomen aan de veranderende collectieve behoeften via bodembestemming

## STEDELIJKE ECONOMIEËN

### HET EVENWICHT TUSSEN FUNCTIES LOKAAL STRUCTUREREN

12. De plaats van de economie in het gemengde stedelijke weefsel waarborgen

### ECONOMISCHE ONTWIKKELINGEN MET METROPOLITAANSE ROEPING TOELATEN

13. Gespecialiseerde productie-, logistieke en landbouwgebieden vrijwaren
14. Internationale uitstraling en kwaliteit van de leefomgeving combineren

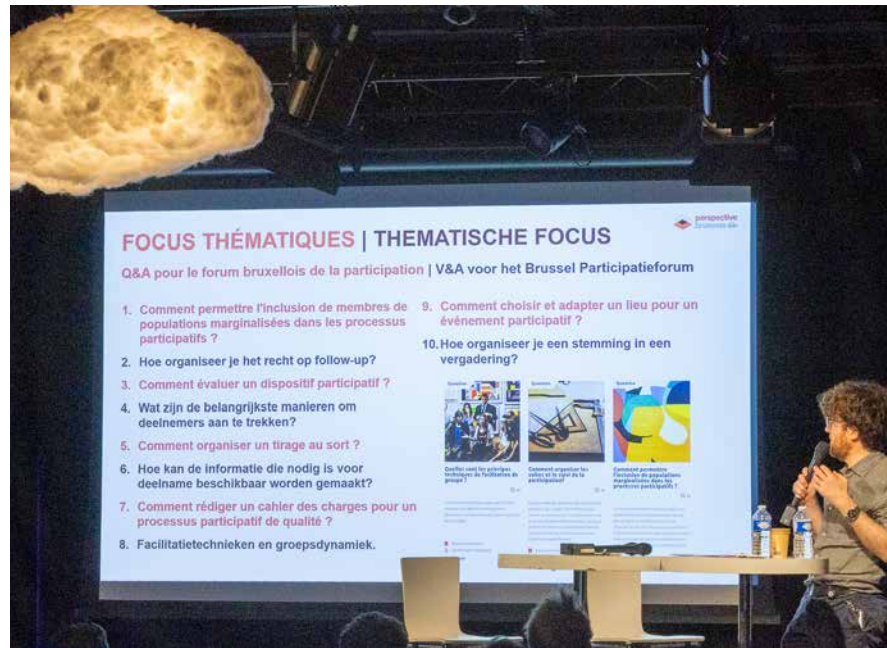


## SHOULD I STAY OR SHOULD I GO?

Het Belgisch EU-voorzitterschap bracht Europese agentschappen voor stadsplanning samen om na te denken over de thema's dichtheid, levenskwaliteit en stadsuitbreiding.

Met de publicatie en de expo "Should I stay or should I go? Urban sprawl, density, and a new planning agenda for Europe", lieten we ons licht schijnen op inspirerende voorbeelden rond wonen, governance en integratie van groene ruimten.

Het doel was om de toekomst van stadsplanning in Europa te bekijken vanuit een duurzame en circulaire benadering.



## PLATFORM VOOR BURGERPARTICIPATIE

*participatie.brussels* werd op 23 april gelanceerd. Het platform biedt onder andere een overzicht met verwijzingen naar 150 initiatieven en een toolbox. Nu al een inspiratie voor andere Europese steden!

Voor deze gelegenheid werd een Participatieforum georganiseerd, waarbij een netwerk werd opgezet met meer dan 100 collega's van publieke instellingen.

## BEELDKWALITEITSPLAN



Nieuwe goedkeuring door de Regering die het accent legt op het vergroenen en het verbeteren van de kades en verlichting.

## SCHAARBEEK-VORMING



Vastleggen van een strategische visie met het maatschappelijk middenveld, rekening houdend met de ecologische en logistieke uitdagingen, de biodiversiteit en de bodemkwaliteit.

## PARTICIPATIE-WORKSHOPS



Organisatie van een workshopreeks om de competenties van de actoren te versterken en de praktijken te valoriseren.

Toegang tot gekwalificeerde opdrachtnemers om kwalitatieve participatieve projecten te ontwikkelen.

## DIENSTENCENTRALE PARTICIPATIE



Maandelijkse nieuwsbrief met info voor professionals over tools en evenementen rond participatieve democratie.

## PARTICIPATIE.BRUSSELS









# 05 EEN DYNAMISCHE ORGANISATIE MET EEN HART VOOR WELZIJN

UDIANT À L'HORIZON 2024  
ING TEGEN 2024  
ment à propos des campus et de la Prospective  
sciences et de l'Urbanisme



CLIFFER L'ACCUEIL  
ÉTUDIANTS INTERNATIONAUX  
ONTHAAL VAN INTERNATIONALE  
STUDENTEN VEREENWOUDIGEN



### 2024 betekent samenwerking met Urban voor de tentoonstelling 'Het plan Alpha'



in het kader van de Heritage Days. Deze plannen gaven een modernistisch toekomstbeeld van Brussel, al werden ze nooit uitgevoerd. Een deel werd bij toeval teruggevonden. De tentoonstelling trok veel bezoekers in de tweede helft van het jaar. Een ware bron van inspiratie voor Share The City.



### 2024 betekent tien Lab-Middagen, waaronder die van 26 september, over de situatie van de gewestelijke financiën..



In samenwerking met de GOC werden de vooruitzichten voor het gewestelijk beleid besproken. Drie academici van de ULB en de Universiteit van Namen gaven een presentatie en gingen in debat met de 120 aanwezigen in onze Laboruimte.



### 2024 betekent twee Q&A-sessies, waaronder die van 2 december over het Sociaal-economisch overzicht van het Gewest.



Het BISA presenteerde deze momentopname van de economische, ecologische en sociale situatie, die jaarlijks voor een breed publiek gepubliceerd wordt.



### 2024 betekent het einde en begin van het academiejaar voor de Leerstoel Perspective, in samenwerking met de ULB.



Een tentoonstelling, een vernissage en een LabMiddag rond het studentenleven op de Erasmusite in Anderlecht. Plenaire sessie, lessen en jury's rond het thema 'natuur in de stad' op het grondgebied van Vorst, op de sites van het Marienstadion en de Bempt.



# EVENEMENTEN BIJ PERSPECTIVE



## 2024 betekent 16 Flash-sessies.

Hierin ontdekken collega's in 15 minuten (via Teams) projecten, dossiers, publicaties,...

←



2024 betekent de derde sessie van de Work in Progress 'Leven in de stad' du 18 september, in samenwerking met Leefmilieu Brussel. Op de agenda: projecten rond natuur en het leven in de stedelijke programmatie analyseren en bespreken.



2024 betekent een inspirerende workshop gebaseerd op het boek "Buurman, wat doet u nu?", waarbij de kernvraag werd gesteld: hoe bouw je vertrouwen op in de 'tuin van de ander'? Voor stadsontwikkelaars een moment om ervaringen uit te wisselen rond NIMBY-kwesties waarmee we soms geconfronteerd worden.

## 2024 betekent 19 externe evenementen hosten,



waaronder de 120 deelnemers van de Run in Brussels Challenge.







## Gender mainstreaming

Heb je al gehoord van gender mainstreaming? Het is een strategie om besluitvormingsprocessen te verbeteren met het oog op meer gelijkheid tussen vrouwen en mannen. Perspective werkt actief rond dit thema en organiseerde meerdere evenementen:

- › Stadswandelingen met een grondige inleiding tot genderkwesties in de stad. Iedere rondleiding verkende deze cruciale kwesties door de raakvlakken te onderzoeken tussen genderdiscriminatie en andere vormen van discriminatie binnen de stedelijke ruimte. We organiseerden vier wandelingen rond volgende thema's:
  - Feministisch erfgoed en architectuur (door L'architecture qui dégenre)
  - De Matongewijk en raakvlakken tussen seksistische en racistische discriminatie (door Bamko)
  - Plaatsen en monumenten van de LGBTQIA+-geschiedenis (door L-tour)
  - Gebruik en beperkingen van de stad voor mensen met overgewicht (door Fat Friendly)



- › LabMiddag "Gender en de stad" met Yves Raibaud, gendergeograaf en auteur van het essay "La ville faite par et pour les hommes" (Belin, 2015)
- › Vorming "Inleiding tot genderkwesties in de stad" door Victor Lacôte (LGBTQIA+-consulent) en Muriel Sacco (AGS ULB), met een introductie over gender mainstreaming door Vanessa D'Hooghe en Ornella d'Addario (equal.brussels).



## Irisfeest

Op zondag 4 mei nam Perspective deel aan het Irisfeest, in het Public Village in het Warandepark – een mooie gelegenheid om met het brede publiek te informeren over onze opdrachten.

Ons Gewest zit dan ook vol verrassingen!

Op het programma van onze stand: het nieuwe spel "het juiste GBP".

Perspective ging de uitdaging aan om het Gewestelijk Bestemmingsplan (GBP) op een eenvoudige en speelse manier uit te leggen.

Wonen, leren, ontspannen, sporten, eten of werken. De stad vervult heel wat functies die bijdragen aan het welzijn van iedereen!

Maar hoe zijn die functies verdeeld over ons grondgebied?

Is een bepaalde wijk vooral bestemd voor huisvesting, kantoren of industrie?


Andere spellen over de verschillende werkdomeinen van Perspective boden bezoekers de kans om hun kennis van Brussel te testen.

## WERKEN BIJ PERSPECTIVE constante aandacht voor welzijn en interne vernieuwing

### Mobiliteit

Volgens het mobiliteitsrapport 2024 komt **96,7%** van de collega's met zachte vervoersmiddelen (openbaar vervoer, fiets of te voet) naar het werk – een opvallend cijfer tegenover het gemiddelde van 76,6% in vergelijkbare zones.

We blijven deze duurzame verplaatsingswijzen actief stimuleren.

 In maart 2024 namen **23 collega's** deel aan een workshop fietsherstelling in samenwerking met Pro Velo. Ze konden hun fiets gratis laten nakijken en kregen onderhoudstips. Het initiatief van de Facility-dienst was zo populair dat alle tijdsloten binnen enkele uren volzet waren – een nieuwe editie zal dus volgen.

10  
 LabMiddag

2  
 Q & A


66  
 looptrainingen


3  
 tentoonstellingen



### Diversiteit

Diversiteit en inclusie: concrete engagementen: In 2024 versterkte Perspective zijn engagement voor diversiteit en inclusie via verschillende concrete acties.

 Bewustmaking rond handicap: het samenwerken met een stagiaire met een visuele beperking bood de teams een directe en verrijkende ervaring.

 Partnerschap met Diversicom: deze samenwerking blijft managers en HR begeleiden in inclusieve praktijken en biedt op maat gemaakte ondersteuning aan medewerkers.



### Welzijn

Na een interne analyse van psychosociale risico's stelde Perspective een actieplan op met **53** concrete maatregelen om het welzijn op het werk te verbeteren.

Het plan heeft als doel stress voorkomen, het welzijn op het werk verhogen en een gezonde werkcultuur bevorderen. Dit alles kadert in onze ambitie voor een organisatie die aandacht heeft voor de gezondheid en professionele ontwikkeling van iedere werknemer.

# 19

 host events

# 9

 interne nieuwsbrieven

# 13

 loopwedstrijden

# 3

 thematische feesten

# 1

 teambuilding




## Middagen van het Welzijn


**1** workshop:


Thema: "50 typen pauze"

**20** EHBO'ers 

## Ergonomie, praktische tips:

 Thuiswerken


 Correcte zithouding

 Balans tussen werk en privé

## Teamactiviteiten

 Teambuilding in Antwerpen:

Stadswandeling 

Museumbezoek 

Fietstocht 

 Yoga – Meditatie:

**39** lessen

**10** personen / les

## Extraatje

 Bruiswater

Er werden bruiswaterkranen geplaatst in de keukens op het gelijkvloers en de zesde verdieping als alternatief voor de frisdrankautomaat.

 Interne vertaaldienst

Het vertaalteam ontving **2 103 097** woorden om te vertalen



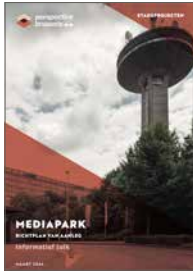


# 06

## PUBLICATIES 2024

Perspective geeft een aantal publicaties uit om zijn kennis over sociaaleconomische en territoriale kwesties te verspreiden en om mensen hiervan bewust te maken, waaronder analyses, studies, barometers, ABOUT.brussels en de Focus van het BISA.

## STADSPROJECTEN



### Ontwerp van RPA Mediapark

**Informatief luik**  
[https://perspective.brussels/sites/default/files/poles/2024-pad\\_nl\\_info.pdf](https://perspective.brussels/sites/default/files/poles/2024-pad_nl_info.pdf)

**Strategisch en verordenend luik**  
[https://perspective.brussels/sites/default/files/poles/2024-pad\\_nl\\_strat.pdf](https://perspective.brussels/sites/default/files/poles/2024-pad_nl_strat.pdf)



### Ontwerp van RPA Defensie

**Informatief luik**  
[https://perspective.brussels/sites/default/files/documents/pad\\_defense-volet\\_informatif-nl-web-lr.pdf](https://perspective.brussels/sites/default/files/documents/pad_defense-volet_informatif-nl-web-lr.pdf)

**Strategisch en verordenend luik**  
[https://perspective.brussels/sites/default/files/documents/pad\\_defense-volet\\_sr-nl-web.pdf](https://perspective.brussels/sites/default/files/documents/pad_defense-volet_sr-nl-web.pdf)

**Milieueffectenrapport - Addendum:** [https://perspective.brussels/sites/default/files/poles/addendum\\_nl.pdf](https://perspective.brussels/sites/default/files/poles/addendum_nl.pdf)



### BKP Kanaalgebied

**Beeldkwaliteitsplan**  
[https://perspective.brussels/sites/default/files/poles/240426\\_beeldkwaliteitsplan\\_nl\\_int.pdf](https://perspective.brussels/sites/default/files/poles/240426_beeldkwaliteitsplan_nl_int.pdf)



### Schaarbeek-Vorming

**Rondetafel #1**  
[https://perspective.brussels/sites/default/files/poles/pv\\_tr1\\_publication\\_nl.pdf](https://perspective.brussels/sites/default/files/poles/pv_tr1_publication_nl.pdf)



### SVC 8: Stephenson-Koningin

**Diagnose**  
[https://perspective.brussels/sites/default/files/documents/20240312\\_cru8\\_diagnostie\\_nl\\_maart\\_2024.pdf](https://perspective.brussels/sites/default/files/documents/20240312_cru8_diagnostie_nl_maart_2024.pdf)



### Zuidwijk

**Bijwerking van de diagnose: demografie, huisvesting, voorzieningen en economie**  
[https://perspective.brussels/sites/default/files/documents/midi\\_diag\\_final\\_nl.pdf](https://perspective.brussels/sites/default/files/documents/midi_diag_final_nl.pdf)

## STEDELIJKE UITDAGINGEN



### Zwembaden : Stand van zaken van de zwembaden in het Brussels Hoofdstedelijk Gewest

**Aanbevelingen verbetering van de toegang tot de openbare zwembaden**  
[https://perspective.brussels/sites/default/files/documents/piscine\\_rapport\\_nl\\_final.pdf](https://perspective.brussels/sites/default/files/documents/piscine_rapport_nl_final.pdf)



### Overzicht van het kantorenpark

**Stand van zaken 2021 en 2022 / Pipeline**  
[https://perspective.brussels/sites/default/files/documents/bbp\\_obsbur\\_40.pdf](https://perspective.brussels/sites/default/files/documents/bbp_obsbur_40.pdf)



### Stand van zaken van aangeboden voorzieningen

[https://perspective.brussels/sites/default/files/documents/2024\\_03\\_stava-zavoorzieningen.pdf](https://perspective.brussels/sites/default/files/documents/2024_03_stava-zavoorzieningen.pdf)



### Overzicht van de stedelijke functies

**Vergunningen 2020-2021**  
[https://perspective.brussels/sites/default/files/documents/bbp\\_otfu\\_2\\_v2.pdf](https://perspective.brussels/sites/default/files/documents/bbp_otfu_2_v2.pdf)

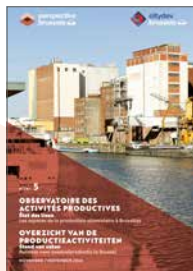


## STEDELIJKE UITDAGINGEN



### Studie naar de toegankelijkheid van de kinderopvang in het Brussels Hoofdstedelijk Gewest

[https://perspective.brussels/sites/default/files/documents/241010\\_etude\\_accessibilite\\_nl\\_vf.pdf](https://perspective.brussels/sites/default/files/documents/241010_etude_accessibilite_nl_vf.pdf)



### Overzicht van de productieactiviteiten

**Focus op voedselproductie**  
[https://perspective.brussels/sites/default/files/documents/oap5\\_250313\\_light.pdf](https://perspective.brussels/sites/default/files/documents/oap5_250313_light.pdf)



### De conversie van kantoren ter ondersteuning van het gewestelijk project

**Een hulpmiddel om de productie van woningen te versnellen?**  
[https://perspective.brussels/sites/default/files/documents/conversionbureaux\\_avril2024\\_nl.pdf](https://perspective.brussels/sites/default/files/documents/conversionbureaux_avril2024_nl.pdf)

## GEWESTELIJKE PROGRAMMA'S



### Share The City - Strategische richtlijnen

**Deel 1 : Strategische richtlijnen**  
[https://perspective.brussels/sites/default/files/documents/sharethecity\\_deel1\\_strategischerichtlijnen\\_nl\\_def.pdf](https://perspective.brussels/sites/default/files/documents/sharethecity_deel1_strategischerichtlijnen_nl_def.pdf)

**Deel 2 : Verzameling van media**  
[https://perspective.brussels/sites/default/files/documents/sharethecity\\_tome2-deel2\\_recueildessupports\\_fr-nl\\_final.pdf](https://perspective.brussels/sites/default/files/documents/sharethecity_tome2-deel2_recueildessupports_fr-nl_final.pdf)



### Schoolcontract La Sagesse

**Diagnose**  
[https://perspective.brussels/sites/default/files/240826\\_diag\\_smls\\_ce.pdf](https://perspective.brussels/sites/default/files/240826_diag_smls_ce.pdf)



### Schoolcontract Rive Gauche

**Diagnose**  
[https://perspective.brussels/sites/default/files/240826\\_diag\\_arrg\\_ce.pdf](https://perspective.brussels/sites/default/files/240826_diag_arrg_ce.pdf)

## DIVERSE



### Opdrachten van de dienst scholen en studentenleven

**Activiteitenverslag 2019-2023**  
[https://perspective.brussels/sites/default/files/240315rapport\\_seve\\_mars24\\_final\\_nl.pdf](https://perspective.brussels/sites/default/files/240315rapport_seve_mars24_final_nl.pdf)



### Presidency Conclusions on Urban Matters

[https://perspective.brussels/sites/default/files/be24\\_presidency\\_conclusions\\_urban\\_matters\\_-\\_final.pdf](https://perspective.brussels/sites/default/files/be24_presidency_conclusions_urban_matters_-_final.pdf)



### Should I stay or Should I go?

**Urban sprawl, density and a new planning agenda for Europe**  
[https://perspective.brussels/sites/default/files/should\\_i\\_stay\\_or\\_should\\_i\\_go\\_urban\\_sprawl\\_density\\_and\\_a\\_new\\_planning\\_agenda.pdf](https://perspective.brussels/sites/default/files/should_i_stay_or_should_i_go_urban_sprawl_density_and_a_new_planning_agenda.pdf)



### Perspective: jaarverslag 2023

[https://perspective.brussels/sites/default/files/documents/bbp\\_ra\\_2023\\_nl\\_web.pdf](https://perspective.brussels/sites/default/files/documents/bbp_ra_2023_nl_web.pdf)

## BISA



### Focus van het BISA

**n°62: Gemeubileerde toeristische accommodatie: wat is de impact op betaalbare huisvesting in het Brussels Gewest?**

[https://bisa.brussels/sites/default/files/publication/documents/Focus-62\\_NLv2.pdf](https://bisa.brussels/sites/default/files/publication/documents/Focus-62_NLv2.pdf)

**n°63: Publiek toegankelijke groene ruimten in het Brussels Gewest: wat is het aanbod in 2023 en hoe is het geëvolueerd in 40 jaar?**

[https://bisa.brussels/sites/default/files/publication/documents/Focus-63\\_NLv2\\_0.pdf](https://bisa.brussels/sites/default/files/publication/documents/Focus-63_NLv2_0.pdf)

**n°64: Bereikbaarheid van dagwinkels in Brusselse wijken**

[https://bisa.brussels/sites/default/files/publication/documents/Focus-64\\_NLv3.pdf](https://bisa.brussels/sites/default/files/publication/documents/Focus-64_NLv3.pdf)

**n°65: Evolutie van de dynamiek in de kinderopvangsector in het Brussels Hoofdstedelijk Gewest tussen 2018 en 2022**

[https://bisa.brussels/sites/default/files/publication/documents/Focus-65\\_NL.pdf](https://bisa.brussels/sites/default/files/publication/documents/Focus-65_NL.pdf)

**n°66: Meer bewegingen door loontrekkende Brusselaars op de arbeidsmarkt**

[https://bisa.brussels/sites/default/files/publication/documents/Focus-66\\_NLv3.pdf](https://bisa.brussels/sites/default/files/publication/documents/Focus-66_NLv3.pdf)

**n°67: Demografische barometer 2024 van het Brussels Hoofdstedelijk Gewest**

[https://bisa.brussels/sites/default/files/publication/documents/Focus-67\\_NLv3.pdf](https://bisa.brussels/sites/default/files/publication/documents/Focus-67_NLv3.pdf)

**n°68: De werkgelegenheid stijgt in Brussel: om welke mensen en welke jobs gaat het?**

[https://bisa.brussels/sites/default/files/publication/documents/Focus-68\\_NL.pdf](https://bisa.brussels/sites/default/files/publication/documents/Focus-68_NL.pdf)



### Cahiers van het BISA

**n°12: De opkomst van thuiswerk in het kielzog van de gezondheidscrisis in het Brussels Gewest**

[https://bisa.brussels/sites/default/files/publication/documents/Cahier-Thuiswerken\\_NL\\_v03.pdf](https://bisa.brussels/sites/default/files/publication/documents/Cahier-Thuiswerken_NL_v03.pdf)



### Mini-Bru 2024

[https://bisa.brussels/sites/default/files/publication/documents/MiniBru\\_24-NL.pdf](https://bisa.brussels/sites/default/files/publication/documents/MiniBru_24-NL.pdf)



### Conjunctuurbarometer

**n°40: Lente 2024**

[https://bisa.brussels/sites/default/files/publication/documents/24-I\\_BaroNL.pdf](https://bisa.brussels/sites/default/files/publication/documents/24-I_BaroNL.pdf)

**n°41: Herfst 2024**

[https://bisa.brussels/sites/default/files/publication/documents/24-II\\_BaroNL.pdf](https://bisa.brussels/sites/default/files/publication/documents/24-II_BaroNL.pdf)



### Conjunctuuroverzicht

**Januari n°51**

[https://bisa.brussels/sites/default/files/publication/documents/51\\_de\\_conjunctuuroverzicht-Januari\\_2024.pdf](https://bisa.brussels/sites/default/files/publication/documents/51_de_conjunctuuroverzicht-Januari_2024.pdf)

**April n°52**

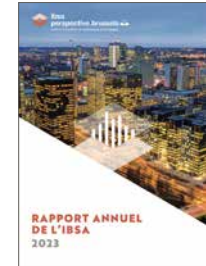
[https://bisa.brussels/sites/default/files/publication/documents/52\\_de\\_conjunctuuroverzicht-April\\_2024.pdf](https://bisa.brussels/sites/default/files/publication/documents/52_de_conjunctuuroverzicht-April_2024.pdf)

**Augustus n°53**

[https://bisa.brussels/sites/default/files/publication/documents/53\\_de\\_conjunctuuroverzicht-Zomer\\_2024.pdf](https://bisa.brussels/sites/default/files/publication/documents/53_de_conjunctuuroverzicht-Zomer_2024.pdf)

**Oktober n°54**

[https://bisa.brussels/sites/default/files/publication/documents/54\\_de\\_conjunctuuroverzicht-Oktober\\_2024.pdf](https://bisa.brussels/sites/default/files/publication/documents/54_de_conjunctuuroverzicht-Oktober_2024.pdf)



### Institutionele publicaties

**Jaarverslag van het BISA 2023**

[https://bisa.brussels/sites/default/files/publication/documents/Rapport\\_Annuel\\_2023\\_NL.pdf](https://bisa.brussels/sites/default/files/publication/documents/Rapport_Annuel_2023_NL.pdf)

**Jaarlijks statistisch programma van het BHG en van de GGC**

[https://bisa.brussels/sites/default/files/publication/documents/Programma-2025\\_layBISA\\_v2.pdf](https://bisa.brussels/sites/default/files/publication/documents/Programma-2025_layBISA_v2.pdf)

**IIS – Nieuwsbrief nr. 6 Maart 2024**

[https://bisa.brussels/sites/default/files/publication/documents/IIS\\_Newsletter\\_6\\_NL\\_20240328.pdf](https://bisa.brussels/sites/default/files/publication/documents/IIS_Newsletter_6_NL_20240328.pdf)

**IIS – Nieuwsbrief nr. 7 Oktober 2024**

[https://bisa.brussels/sites/default/files/publication/documents/IIS\\_Newsletter\\_7\\_NL\\_20241007\\_def.pdf](https://bisa.brussels/sites/default/files/publication/documents/IIS_Newsletter_7_NL_20241007_def.pdf)

**Geïntegreerd statistisch programma IIS 2025**

[https://bisa.brussels/sites/default/files/publication/documents/IIS\\_Integrated-Program2025\\_NL.pdf](https://bisa.brussels/sites/default/files/publication/documents/IIS_Integrated-Program2025_NL.pdf)

## BISA

**Evaluaties van het BISA****n°5: Evaluatie van de impact van het abatement op de registratierechten in het Brussels Gewest**

[https://bisa.brussels/sites/default/files/publication/documents/Eval\\_IBSA\\_5\\_NL.pdf](https://bisa.brussels/sites/default/files/publication/documents/Eval_IBSA_5_NL.pdf)

**n°6: Evaluatie van een nieuwe modaliteit van Brussels sociaal overleg: de methode van gedeelde prioriteiten**

[https://bisa.brussels/sites/default/files/publication/documents/Eval\\_BISA\\_6\\_NL.pdf](https://bisa.brussels/sites/default/files/publication/documents/Eval_BISA_6_NL.pdf)

**Andere****Sociaal-economisch overzicht 2024 – Economische, sociale en milieucontext van het Brussels Hoofdstedelijk Gewest**

[https://bisa.brussels/sites/default/files/publication/documents/Pano\\_SE24\\_NL.pdf](https://bisa.brussels/sites/default/files/publication/documents/Pano_SE24_NL.pdf)

**Regionale economische vooruitzichten 2024-2029**

[https://bisa.brussels/sites/default/files/publication/documents/FOR\\_Herm\\_Reg\\_2024\\_13025\\_N.pdf](https://bisa.brussels/sites/default/files/publication/documents/FOR_Herm_Reg_2024_13025_N.pdf)

**Publicaties in samenwerking****Regionale rekeningen – Regionale verdeling van de Belgische in- en uitvoer van goederen en diensten 2019-2022**

<https://bisa.brussels/sites/default/files/publication/documents/nng1922.pdf>

**Gendergerelateerd geweld in België**

[https://bisa.brussels/sites/default/files/publication/documents/RS-HS-GBV-NL-FINAL\\_0.pdf](https://bisa.brussels/sites/default/files/publication/documents/RS-HS-GBV-NL-FINAL_0.pdf)

**Zoom op de gemeenten****Anderlecht**

[https://bisa.brussels/sites/default/files/publication/documents/Anderlecht\\_NL\\_10-tma.pdf](https://bisa.brussels/sites/default/files/publication/documents/Anderlecht_NL_10-tma.pdf)

**Stad Brussel**

[https://bisa.brussels/sites/default/files/publication/documents/Stad-Brussel\\_NL\\_cor.pdf](https://bisa.brussels/sites/default/files/publication/documents/Stad-Brussel_NL_cor.pdf)

**Etterbeek**

[https://bisa.brussels/sites/default/files/publication/documents/Etterbeek\\_NL\\_cor.pdf](https://bisa.brussels/sites/default/files/publication/documents/Etterbeek_NL_cor.pdf)

**Elsene**

[https://bisa.brussels/sites/default/files/publication/documents/Elsene\\_NL\\_cor.pdf](https://bisa.brussels/sites/default/files/publication/documents/Elsene_NL_cor.pdf)

**Evere**

[https://bisa.brussels/sites/default/files/publication/documents/Evere\\_NL\\_cor.pdf](https://bisa.brussels/sites/default/files/publication/documents/Evere_NL_cor.pdf)

**Ganshoren**

[https://bisa.brussels/sites/default/files/publication/documents/Ganshoren\\_NL\\_cor.pdf](https://bisa.brussels/sites/default/files/publication/documents/Ganshoren_NL_cor.pdf)

**Jette**

[https://bisa.brussels/sites/default/files/publication/documents/Jette\\_NL\\_cor.pdf](https://bisa.brussels/sites/default/files/publication/documents/Jette_NL_cor.pdf)

**Koekelberg**

[https://bisa.brussels/sites/default/files/publication/documents/Koekelberg\\_NL\\_cor.pdf](https://bisa.brussels/sites/default/files/publication/documents/Koekelberg_NL_cor.pdf)

**Oudergem**

[https://bisa.brussels/sites/default/files/publication/documents/Oudergem\\_NL\\_cor.pdf](https://bisa.brussels/sites/default/files/publication/documents/Oudergem_NL_cor.pdf)

**Schaarbeek**

[https://bisa.brussels/sites/default/files/publication/documents/Schaarbeek\\_NL\\_cor.pdf](https://bisa.brussels/sites/default/files/publication/documents/Schaarbeek_NL_cor.pdf)

**Sint-Agatha-Berchem**

[https://bisa.brussels/sites/default/files/publication/documents/Sint-Agatha-Berchem\\_NL\\_cor.pdf](https://bisa.brussels/sites/default/files/publication/documents/Sint-Agatha-Berchem_NL_cor.pdf)

**Sint-Gillis**

[https://bisa.brussels/sites/default/files/publication/documents/Sint-Gillis\\_NL\\_cor.pdf](https://bisa.brussels/sites/default/files/publication/documents/Sint-Gillis_NL_cor.pdf)

**Sint-Jans-Molenbeek**

[https://bisa.brussels/sites/default/files/publication/documents/Sint-Jans-Molenbeek\\_NL\\_cor.pdf](https://bisa.brussels/sites/default/files/publication/documents/Sint-Jans-Molenbeek_NL_cor.pdf)

**Sint-Joost-ten-Node**

[https://bisa.brussels/sites/default/files/publication/documents/Sint-Joost-ten-Node\\_NL\\_5-tma.pdf](https://bisa.brussels/sites/default/files/publication/documents/Sint-Joost-ten-Node_NL_5-tma.pdf)

**Sint-Lambrechts-Woluwe**

[https://bisa.brussels/sites/default/files/publication/documents/Sint-Lambrechts-Woluwe\\_NL\\_cor.pdf](https://bisa.brussels/sites/default/files/publication/documents/Sint-Lambrechts-Woluwe_NL_cor.pdf)

**Sint-Pieters-Woluwe**

[https://bisa.brussels/sites/default/files/publication/documents/Sint-Pieters-Woluwe\\_NL\\_cor.pdf](https://bisa.brussels/sites/default/files/publication/documents/Sint-Pieters-Woluwe_NL_cor.pdf)

**Ukkel**

[https://bisa.brussels/sites/default/files/publication/documents/Ukkel\\_NL\\_cor.pdf](https://bisa.brussels/sites/default/files/publication/documents/Ukkel_NL_cor.pdf)

**Vorst**

[https://bisa.brussels/sites/default/files/publication/documents/Vorst\\_NL\\_cor.pdf](https://bisa.brussels/sites/default/files/publication/documents/Vorst_NL_cor.pdf)

**Watermaal-Bosvoorde**

[https://bisa.brussels/sites/default/files/publication/documents/Watermaal-Bosvoorde\\_NL\\_cor.pdf](https://bisa.brussels/sites/default/files/publication/documents/Watermaal-Bosvoorde_NL_cor.pdf)





Naamsestraat 59 / B-1000 Brussel / [www.perspective.brussels](http://www.perspective.brussels)